



Bilan d'activités 2025

Site Natura 2000 FR2600987

« Milieux humides, forêts, pelouses et habitats à chauves-souris du
Morvan »





Depuis 2002, le Parc naturel régional du Morvan (PNRM) est opérateur pour l'animation de sites Natura 2000 sur son territoire.

Patrick George, adjoint à la mairie de Pierre-Perthuis, est le président du Comité de pilotage. Il a été réélu lors du COPIL du 23 mai 2024.

Durant l'année 2025, l'équipe a répondu à toutes les sollicitations en poursuivant le projet majeur d'extension du site Natura 2000 et en portant d'autres projets comme les formations auprès des agriculteurs et le suivi floristique des prairies engagées dans le cadre des MAEC, ainsi que l'aménagement de l'église d'Arnay-le-Duc par exemple.

Clément Garineaud (0,70 ETP) est en charge de la co-animation des 22 entités du site Natura 2000 « Milieux humides, forêts, pelouses et habitats à chauves-souris du Morvan ».

Sidonie Henning (1 ETP) est en charge de la co-animation des 22 entités du site Natura 2000 « Milieux humides, forêts, pelouses et habitats à chauves-souris du Morvan ».

Patrice Boulongne (1 ETP) qui a rejoint l'équipe en 2022, avec pour mission l'expertise et l'accompagnement technique sur les deux sites Natura 2000. Il a notamment travaillé sur le projet d'extension du site, le suivi flore des prairies engagées en MAEC et l'actualisation du site internet.

Sophie Savre (0,35 ETP) est en charge des aspects financiers et administratifs du programme Natura 2000 ainsi que de l'aide sur la communication.

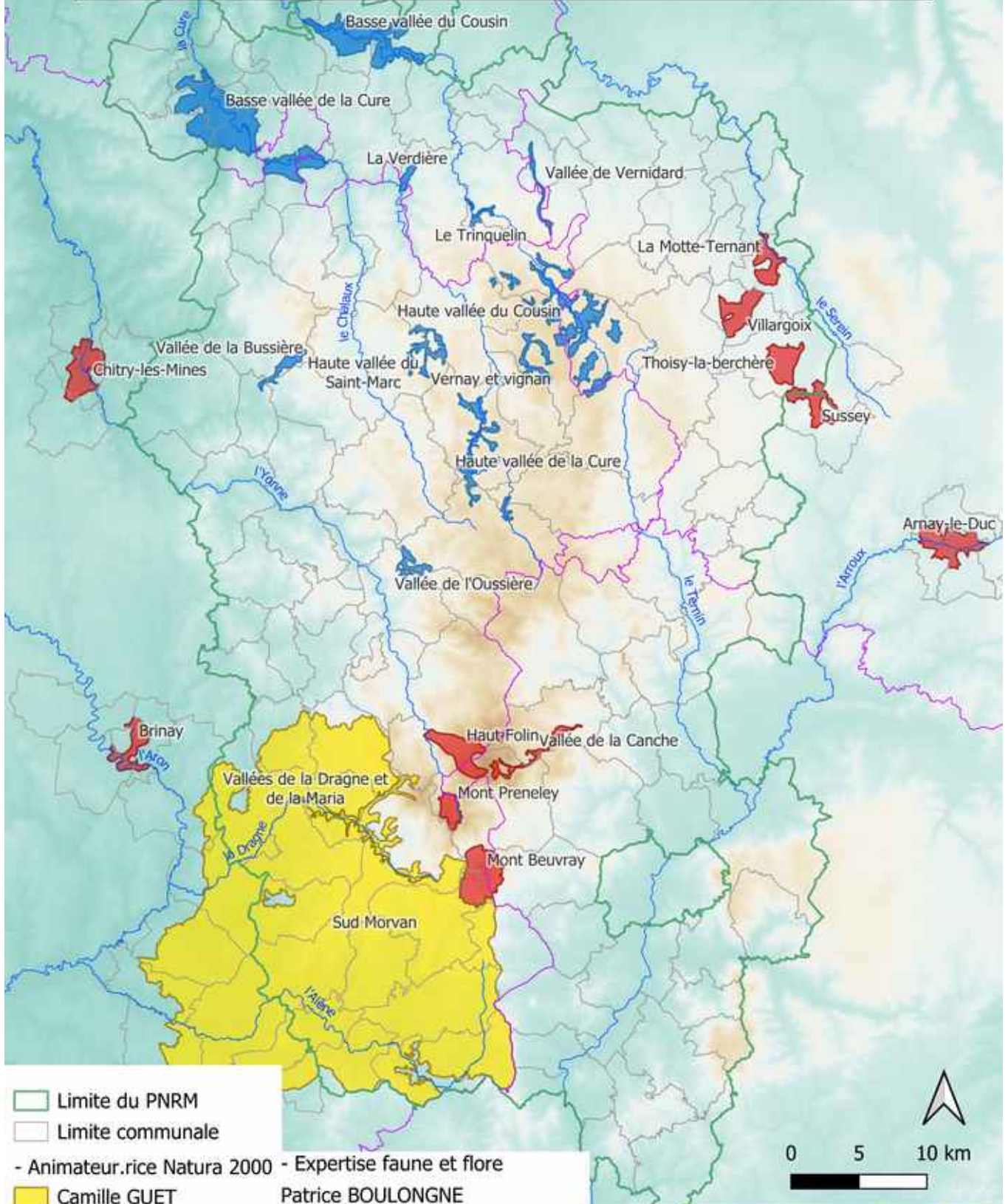
Camille Guet (0,8 ETP) anime le site « Bocage, forêts et milieux humides du Sud Morvan ». Il fait l'objet d'un comité de pilotage indépendant, réalisé le 28/02/2026.

Les missions principales des chargé·e·s de mission sont :

- La mise en œuvre de la politique contractuelle (contrats Natura 2000, contrats forêt, mesures agricoles), mais également les autres outils disponibles selon les thèmes abordés ;
- L'amélioration des connaissances et les suivis des sites Natura 2000.
- Des actions de communication (animations nature, expositions itinérantes, site internet...) ;
- L'intégration de Natura 2000 dans les politiques publiques et les nouveaux projets ;
- Les actions annexes contribuant aux objectifs de préservation ;

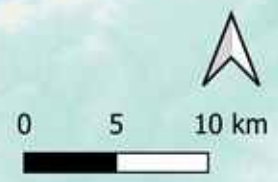
Le présent bilan concerne l'animation du site « Milieux humides, forêts, pelouses et habitats à chauves-souris du Morvan » depuis le 1^{er} janvier 2025.

Animation des sites Natura 2000 en gestion par le Parc naturel régional du Morvan



- Limite du PNRM
- Limite communale

- Animateur.rice Natura 2000 - Expertise faune et flore
- Camille GUET Patrice BOULONGNE
- Clément GARINEAUD - Administratif et financier
- Sidonie HENNING Sophie SAVRE



1 – Bilan temporel

Remarques	L'équipe Natura 2000 œuvre depuis maintenant 4 années sur un projet d'extension du site Natura 2000. Un temps de travail important a été dédié à la concertation auprès des élus locaux, des habitants, agriculteurs, propriétaires forestiers et gestionnaires. Ce travail relève pleinement de l'animation territoriale. Plusieurs outils de communication ont été créés et mobilisés, et plusieurs contrats et études pourraient découler de ce travail.
Perspectives n+1 / Suites à donner	La consultation officielle pilotée par les services de l'État, du projet d'extension va être transmise au printemps 2026 aux collectivités. L'équipe poursuivra la mise en place des contrats et à la préparation des outils de communication à destination des futurs élus.
Point de vigilance	Les futures élections municipales pourraient rebattre les cartes sur certaines communes en site Natura 2000, impliquant un nouveau temps d'animation auprès des équipes municipales pour les sensibiliser au dispositif Natura 2000 et les moyens d'actions potentiels. Les difficultés de mise en œuvre des contrats Natura 2000 via la plateforme EUROPAC, aussi bien pour les animateurs de site que les propriétaires intéressés par des actions, complexifie l'animation du site et la visualisation de résultats concrets par rapport à celle-ci.

	Temps prévu	Temps réalisé
Gestion des habitats et des espèces	30 %	32 %
EIN	10 %	2 %
Suivis scientifiques et techniques	10 %	7 %
Information, communication, sensibilisation	10 %	30 %
Veille à la cohérence des politiques publiques	10 %	4 %
Gestion administrative et financière	30 %	25 %

2 – Gestion des habitats et des espèces

Remarques	L'équipe technique s'engage à la restauration et au maintien des habitats et espèces en accompagnant les élus et les acteurs socioprofessionnels dans leurs projets, en lien avec les enjeux du site. Elle travaille notamment sur plusieurs projets de contrats mais fait face à des difficultés de réalisation. Plusieurs raisons peuvent l'expliquer, principalement des raisons techniques liées aux plateformes de dépôt et au paiement pas encore fonctionnelles.
Perspectives n+1 / Suites à donner	Les perspectives pour l'année 2026 sont que les dépôts des contrats déjà prêts puissent se faire avec une instruction fonctionnelle permettant le paiement. A l'issue du projet d'extension et de l'animation du site, la préparation de nouveaux contrats pourra être mise en œuvre (ni-ni, forestiers, MAEC...) pour les prochaines années.
Point de vigilance	Il est nécessaire que les animateurs aient plus de lisibilité sur les démarches administratives et financières liées à la plateforme EUROPAC (date de dépôts et de versement) pour être capable de répondre aux interrogations concernant le déroulement des contrats.

Actions pour la préservation des espèces ou des habitats

Actions finalisées

Bénéficiaire	Date de fin	Montant total	Financement	Actions prévues	Espèce visée	Mesure du DOCOB
Commune Arnay-le-Duc	Février 2026	3 000,00 €	Hors contrat – PNR (Fond Natura 2000), Commune	Aménagement d'un gîte à chauves-souris dans l'église	Grand Murin	CH1 : Aménagement restauration et mise en tranquillité des gîtes

Actions en cours de montage / projets :

Bénéficiaire	Montant prévisionnel	Actions prévues	Habitat espèce visé.es	Surface ou nombre	Mesure du DOCOB liée	Avancement
Commune Fontenay-près-Vézelay	21 000,00 €	Restauration d'un pont	Écrevisse à pattes blanches	20 m ²	EAU 1 : Protection permanente ou ponctuelle des cours d'eau	Dépôt en 2025 mais problème d'instruction
Commune Pierre-Perthuis	3 000,00 €	Aménagement d'un gîte à chauves-souris dans l'église	Petits et grands Rhinolophes	Un bâtiment	CH1 : Aménagement, restauration et mise en tranquillité des gîtes	En préparation

Animation des chartes Natura 2000

Pas d'existence de charte sur le site Natura 2000 en 2025.



Animation des MAEC

Remarques	<p>Depuis 2023, une équipe composée en partie des chargé-e-s de mission Natura 2000, anime les MAEC des deux PAEC successifs (2023 et 2024) déposés par le Parc naturel régional du Morvan. En 2025, aucun nouveau PAEC n'a été déposé, mais l'équipe d'animation des MAEC à continuer à suivre l'instruction des mesures et a organisé et animé les journées de formation à destination des éleveurs et éleveuses engagés en 2023 et 2024.</p> <p>En parallèle, le suivi floristique des parcelles engagées en MAEC a commencé au printemps 2025.</p>
Perspectives n+1 / Suites à donner	<p>En 2026, le travail d'animation des MAEC va se focaliser sur la poursuite de l'évaluation du dispositif avec la réalisation du suivi floristique des prairies engagées ainsi qu'une analyse des pratiques agricoles.</p> <p>Un stagiaire va être recruté pour appuyer l'équipe dans ce travail d'expertise.</p> <p>En prévision de la prochaine programmation des MAEC, il est essentiel que le travail d'évaluation soit achevé suffisamment en amont pour permettre une réflexion sur le futur PAEC, afin que celui-ci soit le plus adapté aux enjeux des sites Natura 2000 et de ceux du Parc du Morvan</p>
Point de vigilance	Le temps d'instructions des MAEC IAE1 qui se prolonge depuis les demandes des agriculteurs faites en 2023

L'équipe d'animation des MAEC a organisé la fin des sessions de formations obligatoires pour les agriculteurs et agricultrices engagés en MAEC, financées via le fond VIVEA, et en partenariat avec les Chambres d'agriculture départementales, le Syndicat de bassin du Serein et le Syndicat mixte des bassins versants de l'Arroux et de la Somme.

Ces formations se sont déroulées au printemps 2025, avant la date limite du 15 mai 2025. Le tableau ci-dessous récapitule les formations réalisées. Les formations ayant eu lieu en site Natura 2000 sont en vert dans le tableau, en vert clair pour celle ayant eu lieu sur le site Nord-Centre Morvan.

Date	Lieu	MAEC ciblées	Nombre de personnes sensibilisées
31/03/2025	Sémelay	MHU2 et IAE1	17
07/04/2025	Moulins-Engilbert	PRA2 et IAE1	12
07/04/2025	Etang-sur-Arroux	PRA2 et IAE1	23
11/04/2025	Saint-Père	PRA2 et IAE1	25
14/04/2025	Saint-Léger-Vauban	PRA2 et IAE1	24
17/04/2025	Lormes	PRA2 et IAE1	21
05/05/2025	Château-Chinon	PRA2 et IAE1	24
12/05/2025	Vic-sous-Thil	PRA2 et IAE1	25
13/05/2025	Lucenay-l'Évêque	PRA2 et IAE1	23

Ces formations ont permis de réaliser un temps en salle le matin avec la présentation des enjeux autour des prairies naturelles et de la ripisylve, mais aussi un rappel du cahier des charges des mesures contractualisées.

L'après-midi était un temps sur le terrain sous forme d'ateliers en divisant le groupe par trois, pour échanger sur la gestion de la ripisylve (préservation/valorisation), la reconnaissance de la flore prairiale et les pratiques agricoles.



Formation à Lucenay-l'Évêque



Extension du site Natura 2000

En 2019, les 9 anciens sites Natura 2000, animés par le Parc, ainsi que 7 entités du site « Gîtes et habitats à chauve-souris en Bourgogne » ont fusionné en un seul site Natura 2000 : « Milieux humides, forêts, pelouses et habitats à chauves-souris du Morvan. Le site actuel a une surface de 13 500 ha, répartie en 22 entités différentes.

En 2021, le COPIL s'est prononcé favorablement pour la mise en réflexion des périmètres des sites pour répondre à l'objectif global de conservation de la biodiversité et aux objectifs locaux de mise en cohérence et de lisibilité sur les territoires des sites ainsi que pour faciliter la mise en place d'actions. Ainsi, depuis 2022, l'équipe a réalisé un travail d'analyse de données et d'expertise pour définir et affiner le périmètre potentiel d'extension, et a sollicité les élus et les membres du COPIL dans un travail de concertation pour échanger sur ce projet. Ce travail d'animation a fait l'objet de débats et de présentation lors des COPIL précédents.

Afin de tenir l'objectif fixé, la finalisation du dossier à la mi-septembre, l'équipe s'est employée, afin de clôturer le travail technique et notamment répondre aux demandes spécifiques du CNPF et de l'ONF ainsi que de poursuivre la concertation auprès des communes. Ainsi, **le périmètre potentiel d'extension en chiffres, c'est :**

50 communes concernées pour une surface totale de **21 037 ha**. Elle couvre :

- 350 kilomètres de cours d'eau
- 3 000 ha de zones humides
- 600 ha de forêts à haute valeur écologique
- 10 secteurs à forts enjeux chauves-souris

Concernant le type de surface concernée de l'extension :

- surface forestière : 12 003 ha soit 57 % de la surface
 - Forêt publique : 1 220 ha
 - forêt privée : 10 783 ha
- surface agricole : 6 420 ha soit 31 % de la surface
- surface ni forestière - ni agricole : 2 613 ha soit 12 % de la surface

Cette proportion est quasi identique à celle aujourd'hui couverte par le site Natura 2000 existant.

À l'échelle départementale, l'extension représente

- En Côte d'Or (21) : 5 008 ha
- Dans la Nièvre (58) : 9 853 ha
- En Saône-et-Loire (71) : 1 417 ha
- Et dans l'Yonne (89) : 4 756 ha

50 communes (dont 11 nouvelles) sont concernées par le projet d'extension :

- 34 communes ont délibéré positivement sur le projet de périmètre qui leur a été proposé.
- 8 communes nous ont transmis un avis favorable au projet et attendent l'enquête administrative pour délibérer définitivement.
- 8 communes ont été sollicitées sans fournir de positionnement officiel et sont dans l'attente de l'enquête administrative pour délibérer.

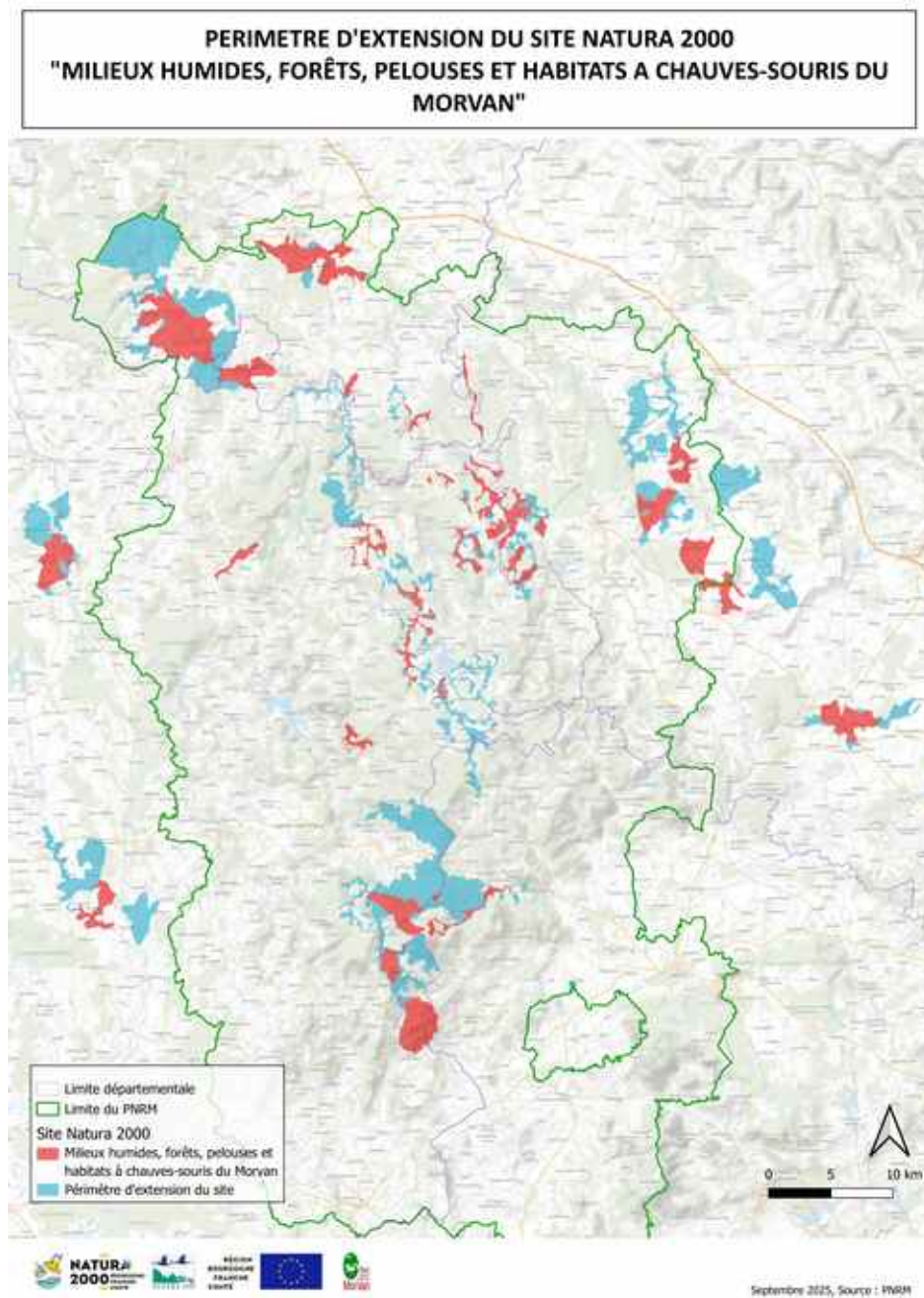
Pour 2025 :

50 réunions techniques et publiques (166 au total depuis novembre 2022)

Un temps d'échange dédié au COPIL en juillet

De nombreux échanges organisationnels avec les acteurs forestiers

Préparation du dossier de consultation avec les services de la DREAL



PAS DE CONSULTATION AVANT LES ÉLECTIONS MUNICIPALES PAR DÉCISION DU PRÉFET DE RÉGION



3 – EIN

Remarques	Il est à noter une modification du fonctionnement pour la DDT 58 concernant les manifestations sportives. Toutes les démarches sont dématérialisées et les dossiers Natura 2000 sont traités via la plateforme. Suite à cette mise en place, les animateurs ont été très fortement sollicités recevant tous les dossiers de la Nièvre. Une vingtaine de dossiers ont été traités sur les sites Natura 2000 du Morvan.
Perspectives n+1 / Suites à donner	Un travail sur la révision des listes des projets est en cours par les services des DDT et de la DREAL.
Point de vigilance	Il est à noter un manque de communication et de retours de la part de la DDT58 suite à la transmission des dossiers d'évaluation d'incidence depuis le départ en arrêt maladie du référent Natura 2000.

En 2025, 9 sollicitations pour des évaluations d'incidences ont été faites à l'équipe Natura 2000 Nord-Centre Morvan. Elles comprennent 6 dossiers sur le Grand site de Bibracte dont différentes manifestations sportives comme l'ultra trail ou des événements culturels. Les trois autres évaluations d'incidence ont été réalisées auprès de particuliers ou de commune.

Pour les manifestations sportives, 29 dossiers ont été traités pour la plateforme de la DDT de la Nièvre et de Saône-et-Loire.

Sollicitations techniques

Tout au long de l'année, les animateurs Natura 2000 se rendent disponibles pour renseigner et rencontrer des propriétaires, des élus ou des personnes intéressées en recherche d'informations sur le programme Natura 2000. Nous allons aussi à la rencontre des propriétaires lorsque nous souhaitons les sensibiliser à des enjeux écologiques particulièrement importants sur les sites Natura 2000.

Un suivi a été mis en place en 2024 au sein de l'équipe technique afin d'évaluer les sollicitations techniques demandant un temps de réponse et de travail. Sur l'année 2025, nous avons recensé 19 dossiers importants pour des projets ayant lieu sur ou à proximité des sites et qui ont demandé un travail technique non négligeable : projet photovoltaïque et agrivoltaïque, le schéma départemental de gestion cynégétique de l'Yonne, l'entretien de la végétation proche des lignes électriques, la taille des haies, modification ou élaboration de documents d'urbanisme.



4 – Études et suivis scientifiques et techniques

Remarques	L'évaluation des enjeux écologiques liés aux engagements MAEC n'ayant pas déjà fait l'objet d'une analyse approfondie lors des précédentes campagnes, l'étude sur le suivi de la flore des prairies se présente comme un t0 à partir duquel nous pourrions établir un programme de suivi sur le long terme.
Perspectives n+1 / Suites à donner	Avec l'agrandissement du site Natura 2000 à la suite du projet d'extension, une programmation de suivis et études scientifiques devra être mise en œuvre pour permettre une mise à jour la plus exhaustive possible du DOCOB et ainsi faciliter le déploiement des contrats sur le territoire. Toutefois, face à la difficulté d'identifier des actions de contractualisation sur les sites, il est nécessaire d'établir un programme d'études et de suivis sur plusieurs années et sur différents enjeux écologiques.
Point de vigilance	Nous observons la nécessité de réaliser un bon travail d'animation en amont de la réalisation d'études, de suivis ou toute autre action d'expertise pour éviter les incompréhensions et/ou conflits avec des propriétaires/exploitants peu sensibilisés aux enjeux de biodiversité

Intitulé	Partenaire/ prestataire	Objectif	Habitats ou espèces concerné	Conclusions principales	Perspectives
Petite chouette	SHNA	Suivre la capacité d'accueil de la Hêtraie	9120- 9130	Pas de retour de l'espèce	Poursuite car protocole national
Renouée du Japon	RNR	Expérimenter un moyen de lutte		Station quasi disparue après 5 ans	Poursuite
Colonies de chauves-souris	SHNA	Suivi des gîtes et des populations	Grand Murin Petit Rhinolophe	Maintien des effectifs	Poursuite
Flore des prairies semi-naturelles engagées en MAEC	CBNBP	Évaluer l'état de conservation des prairies engagées en MAEC	6110 6210 6230 6410 6430 6510 Cortèges d'espèces associés	Toutes les prairies engagées ne comportent pas la même diversité, ni le même état de conservation	Poursuite sur le second secteur d'étude Croisement avec des données de pratiques agricoles Analyse approfondie de l'état de conservation des parcelles

Les données collectées par les chargés de mission Natura 2000 dans le cadre de leurs missions ont été transmises à la SHNA-OFAB (Société d'histoire naturelle d'Autun – Observatoire de la Faune de Bourgogne) pour alimenter la Bourgogne Base Fauna (BBF), base de données régionale sur la faune

sauvage. Par ailleurs, des échanges et une formation ont eu lieu pour appréhender la plateforme SIGOGNE (<https://www.sigogne.org/geoportal/#/>)

Petites Chouettes de Montagne

Un suivi des petites chouettes de montagne (Tengmalm et Chevêchette), indicatrices du bon état de la hêtraie montagnarde, a été mis en place sur le Mont Préneley. Ce suivi s'inscrit dans le suivi national piloté à l'échelle régionale par la SHNA-OFAB. Deux passages ont été réalisés sans toutefois donner de résultats positifs. Pour plus d'information sur le protocole national : <https://www.onf.fr/vivre-la-foret/enjeux-foret/biodiversite-foret/protoger-biodiversite/reseaux-naturalistes/reseau-avifaune/+1f61::suivi-national-des-petites-chouettes-de-montagne-un-protocole-integre-la-politique-de-surveillance-de-la-biodiversite-forestiere-de-lonf.html>

Renouée du Japon

Une expérimentation débutée en 2020 sur la Renouée du Japon se poursuit sur l'entité du Mont Préneley, au niveau des sources de l'Yonne, afin de contenir une tâche en progression. Il s'agit d'effectuer des passages réguliers pour casser manuellement les tiges de Renouée. Depuis 5 ans, cette expérimentation montre des résultats intéressants. Malgré des travaux sur la voirie, la colonisation a été contenue par le passage de l'animateur Natura 2000, de certains habitants qui se sont appropriés le projet en cassant quelques tiges de la renouée, et via l'entretien mené par la CD58. Pour l'année 2025, deux passages ont été réalisés. La station de Renouée du Japon semble se réduire fortement, mais il sera nécessaire de poursuivre le suivi en 2026.

Le 6 mai 2020 :



Le 17 juin 2025 :





Colonie de chauves-souris

Dans le cadre de l'animation, majoritairement sur les anciennes entités à chauves-souris, près de 20 gîtes sont suivis régulièrement. A minima, 1 passage est réalisé par an aux périodes propices. Sur les gîtes à forts enjeux, des passages plus réguliers peuvent être faits. En 2025, 12 sites ont été suivis. Le travail se fait en concertation avec la SHNA-OFAB.

Flore des prairies semi-naturelles engagées en MAEC

Dans le cadre de la mise en application du PAEC pour la période de 2023 à 2028, le Parc naturel régional du Morvan a l'obligation de réaliser une évaluation du dispositif et de sa mise en œuvre sur son territoire. Ainsi, au cours de cette période d'engagement, il a été décidé de mettre en place un suivi de la diversité floristique des prairies semi-naturelles engagées.

Cette première session du suivi a été réalisée par une partie de l'équipe Natura 2000, en collaboration avec la chargée de mission Agroécologie du PnrM et l'antenne Bourgogne du Conservatoire Botanique National du Bassin-Parisien.

Ainsi, un plan d'échantillonnage a déjà été conçu permettant de répartir aléatoirement les parcelles échantillonnées en suivant deux facteurs : géographique (région naturelle du Morvan) et gradient d'humidité de la prairie (xérophile-mésophile-hygrophile). En 2025, deux zones géographiques ont déjà été échantillonnées au cœur du Morvan et 2026 permettra de réaliser les inventaires sur les deux zones géographiques restantes dans les marges du Morvan et le calcaire du Plateau de Bourgogne.

La méthodologie appliquée pour cette étude se base sur la phytosociologie, par des inventaires floristiques exhaustifs associés à des coefficients mesurant l'abondance et la dominance des espèces identifiées.

Ainsi en 2025, 208 relevés phytosociologiques ont été réalisés sur le Haut Morvan, le Bas Morvan et les Annexes cristallines. Sur le site Natura 2000 du Nord-Centre Morvan, 15 relevés ont été fait pour 10 agriculteurs concernés.

En complément des relevés phytosociologiques, un questionnaire des pratiques agricoles réalisées dans les parcelles sélectionnées va être mis en place dès début 2026.

Ce travail d'analyse se rattache également aux actions réalisées par l'INRAE et les CBN dans le cadre de l'Observatoire des Prairies du Massif Central.

ADN environnemental sur la Mulette perlière dans la Haute-vallée de la Cure

Le Morvan contribue à l'alimentation de deux bassins versants : celui de la Seine et celui de la Loire. À ce titre, il assume une responsabilité particulière dans la préservation de plusieurs espèces d'intérêt communautaire présentes dans les ruisseaux de tête de bassin.

En effet, le Morvan constitue le seul territoire de la région Bourgogne-Franche-Comté à abriter des populations de mulette perlière (*Margaritifera margaritifera*). Les principales populations de l'espèce sont connues dans différents cours d'eau du territoire grâce à un travail d'inventaire réalisé entre 1996 et 1999 par le Muséum national d'histoire naturel et le Parc.

Une partie des cours d'eau accueillant l'espèce sont incluses dans des sites Natura 2000, dont certains ont d'ailleurs été désignés spécifiquement au titre de la mulette perlière. Grâce à la présence de populations sur ces sites, des actions de préservation et de restauration de la qualité de l'eau et des habitats associés ont pu être mises en œuvre sur la Cure et le Cousin, dans le cadre de deux programmes européens LIFE : « Ruisseaux de têtes de bassin et faune patrimoniale associée » (2004-2009) et LIFE+ « Continuité écologique et faune patrimoniale associée » (2011-2017).

À la suite de ces programmes, plusieurs stages et suivis ont été réalisés sur l'espèce dans les bassins de la Cure et du Cousin en 2005, 2009, 2013 et 2021. Des pêches électriques de truite fario visant à rechercher la présence de glochidies ont également été menées sur ces secteurs en 2019, 2021 et 2024, en partenariat avec l'OFB. Ces opérations ont permis de mettre en évidence des truites infestées, indiquant que la population de la Cure, en amont du lac des Settons, est toujours active dans le relargage de larves.

Dans ce contexte, une étude d'ADN environnemental a été réalisée en 2025 en partenariat avec l'OFB auprès du laboratoire GECOLAB, afin d'affiner les connaissances sur la répartition de la mulette perlière sur ce tronçon. Cette méthode d'investigation innovante permet d'éviter des prospections visuelles lourdes sur de longs linéaires de cours d'eau. Les résultats montrent que la population semble plus étendue que ce que laissaient supposer les dernières prospections de terrains.

Sur ce même secteur, l'année 2026 pourrait voir la mise en élevage de larves de mulette perlière en vue du renforcement des populations morvandelles à l'horizon de quatre à cinq ans, sous réserve de l'obtention des autorisations nécessaires. Par ailleurs, à l'échelle du territoire du Parc, un effort d'inventaire sera engagé afin d'améliorer la connaissance de la répartition de la mulette perlière et de confirmer, ou non, la présence de populations historiques (donnée de plus de 20 ans sur certains cours d'eau). L'ensemble de ces actions s'inscrit dans la déclinaison locale du Plan national d'actions en faveur de la mulette perlière pour la période 2025-2034 animé par le Conservatoire d'Espaces Naturels d'Auvergne-Rhône-Alpes.

Suivi piézométrique

Le fonctionnement hydrologique des tourbières conditionne de nombreux processus géomorphologiques, biogéochimiques et écologiques. Ainsi, pour mieux comprendre les variations des niveaux d'eau dans le sol, un suivi piézométrique est en cours sur certaines entités de la Réserve Naturelle Régionale des tourbières du Morvan. Dans le cadre d'une restauration d'un massif tourbeux dans la forêt de Saint Prix, au niveau du ruisseau de la Proie, le matériel de suivi a été financé via des fonds Natura 2000. L'agence de l'eau Seine Normandie finance une cartographie des habitats réalisés par le CBNBP.

5 – Information, communication, sensibilisation

Remarques	Le modèle du site web ayant changé, un important travail de mise à jour et de mise en page a été mis en œuvre pour le rendre de nouveau opérationnel pour les usagers.
Perspectives n+1 / Suites à donner	La mise à jour des contenus va se poursuivre, notamment sur la présentation des sites, la présentation détaillée des actions de contractualisation, et les actualités.
Point de vigilance	L'ergonomie du site web reste peu fonctionnelle et non intuitive, aussi bien lors de la rédaction de contenu que pour la navigation des utilisateurs.

Création, mise à jour outil de communication

Format	Tirage ou autre diffusion	Objectif général des contenus	Publics visés	Diffusion faite	Diffusion à faire
Site internet	Non concerné	Mise à jour des contenus et publication des actualités	Grand public	Diffusion faite	Mise à jour à poursuivre
Lettre d'info	Mailing et impression ponctuelle lors d'évènements	Informers sur les missions et actualités	Élus des communes des sites et habitants du territoire	Diffusion faite (2 lettres d'info en Avril et Juillet 2025)	Poursuite de la publication. Réflexion à mener sur la liste de diffusion.
Livret : Natura 2000 "ça change quoi ?"	Restreinte pour l'instant	Informers sur les avantages et les contraintes liées au site Natura 2000	Élus, agriculteurs, forestiers et habitants	Quelques élus	En attente d'un travail avec les DDT et la Région BFC
Facebook du Parc du Morvan	Non concerné	Informers les habitants, élus et usagers du Morvan sur les actions du Parc	Grand public	Diffusion faite	Continuer à faire paraître des posts sur les actions N2000.
Lettre d'information du Parc du Morvan	Mailing – 1 par mois	Informers les habitants, élus et usagers du Morvan sur les actions du Parc	Grand public	Diffusion faite	Continuer à faire paraître des articles sur les actions N2000.

Parution dans les médias

Date	Intitulé	Nom du média	Message passé
12/03/2025	En faveur notamment des chauves-souris, la	Bien public	La commune valide le projet d'extension et

20/03/2025	commune vote l'extension du périmètre Natura 2000 Les écoliers ont assisté à une opération de protection des chauves-souris à l'église	Bien public	l'aménagement de l'église Réalisation des travaux dans l'église et sensibilisation
04/04/2025	Morvan : Démarchage abusif auprès des propriétaires forestiers	Journal de Saône et Loire	Coupe forestière en lien avec le projet d'extension

Organisation d'animation/ manifestation

Grand public

L'équipe propose des sorties grand public pour faire connaître le patrimoine naturel et les enjeux qui y sont liés. En 2025, 9 animations avec 120 personnes ont été réalisées au total sur les sites Natura 2000 Nord-Centre Morvan. Pour l'équipe Natura 2000, sur les 8 animations programmées, seulement 5 ont eu lieu pour 89 personnes présentes.

- ✓ Fête de l'étang à Fontenay-près-Vézelay
- ✓ Le long de la Cure entre rivière forêt et bocage à Pierre- Perthuis
- ✓ À la découverte de la vallée du Cousin, le long du chemin bleu à Avallon
- ✓ « Nuit de la chauve-souris » : balade nocturne à Brinay
- ✓ « Nuit de la chauve-souris » : balade nocturne à Arnay-le-Duc

3 animations ont été annulées, en raison des conditions climatiques et /ou par manque d'inscriptions.

- x Faune nocturne : chouette et chauves-souris avec la SHNA OFAB – Thoisy-la-Berchère
- x Traces et indices de présence à Champeau-en-Morvan
- x La nature en dormance à Arleuf

Patrice Boulongne a présenté lors du séminaire RICE (Réserve Internationale de Ciel Étoilé) organisé par le PNRM, les actions et projets Natura 2000 en lien avec la trame noire et les chauves-souris pour une quarantaine de participants le 15 novembre 2025 à Glux-en-Glenne.

En octobre 2025, la traditionnelle Fête de l'Automne ayant lieu tous les ans à la Maison du Parc de Saint-Brisson a permis de sensibiliser une soixantaine d'adultes et d'enfants autour du stand Natura 2000 sur les plantes des prairies, la faune d'intérêt communautaire et les enjeux du site.

Étudiants et scolaires

Les chargé.e.s de mission Natura 2000 sont également amenés à intervenir auprès des étudiants. Ces interventions visent à présenter les missions et les objectifs d'un Parc naturel régional, les métiers possibles à l'issue de leur formation, présenter les différents milieux naturels du Morvan et leur

fonctionnement, donner des exemples de gestion et de travaux qui y sont effectués, présenter les espèces d'intérêt écologique...

En 2025, l'équipe Natura 2000 a été sollicitée pour apporter son expertise dans le cadre d'un projet de station nature à Avallon, mené avec des étudiants de Master 2 *Gestion des Territoires et Développement Rural* de l'Université Lumière Lyon 2. Les animateurs du site ont apporté leurs connaissances sur la biodiversité locale ainsi que sur les enjeux environnementaux du territoire communal puis ont expertisé le bâtiment communal identifié pour établir cette station nature.

Natural'Action

Natural'Action est un programme de formation destiné aux usagers des sites Natura 2000 : socio-professionnels, élus, habitants, etc. Ces formations s'appuient sur les compétences des chargé.es de mission du Parc mais aussi sur celles de ses partenaires (ex : Chambres d'Agriculture). Cette année 2025, une journée de formation a été organisée avec le CNPF sur les contrats Natura 2000 en forêt. Cette journée a notamment permis d'échanger avec des propriétaires et gestionnaires sur les résultats des contrats Natura 2000 réalisés sur le Mont Beuvray.

Le travail sur la gestion du parasitisme se poursuit via des financements du contrat de territoire Aron Cressonne (Agence de l'Eau) sur le territoire du Sud Morvan. Toutefois, cette formation est ouverte à tous les agriculteurs.

Participation à la vie du réseau au-delà du site

Intitulé	Lieu	Date	Contenu	Durée
Congrès des élus Natura 2000 Bourgogne Franche Comté	Dijon	9 septembre	Réseau Natura 2000 – actualités et présentation de projet	1 journée
Groupe de travail sur l'évaluation de l'efficacité des mesures de gestion	Dole	8 octobre	Groupe de travail sur l'évaluation de l'efficacité des mesures de gestion (contrat ni-ni et MAEC) sur les habitats et/ou espèces Natura 2000.	1/2 journée
Club Opérateurs Natura 2000 Bourgogne Franche Comté	Dole	9 et 10 octobre	Réunion des animateurs Natura 2000 Bourgogne Franche Comté	2 jours
Formation Loure	Morvan	6 novembre	Formation sur la loure	1 Journée
Journée sur l'évaluation des dispositifs de gestion	Paris	4 décembre	CT88	1 journée

6 – Veille à la cohérence des politiques publiques

Remarques	L'année 2025 a été marquée par plusieurs présentations du site Natura 2000 et de l'extension potentielle du site sur le secteur du Vézélien dans l'objectif de la labellisation en tant que Grand Site de France.
Perspectives n+1 / Suites à donner	Implication importante suite à la labellisation en tant que Grand site de France du Vézélien et dans l'atlas de la biodiversité en cours dans le Vézélien.
Point de vigilance	Deux projets d'ampleur viennent s'ajouter à l'animation territoriale Natura 2000 avec l'Atlas de la biodiversité dans le Vézélien et la mise en place d'un ENS sur la commune de Champeau-en-Morvan

Réunions

Date	Objet de la réunion	Public visé	Synthèse ODJ	Relevé de décision	Plus-value de la participation de l'animateur
Plusieurs en 2025	Réunions Grand site de France – site classé du Beuvray				Participer aux dynamiques dans les sites Natura 2000
Plusieurs en 2025	Réunions Grand site de France – site classé du Vézélien	Inspecteur de l'environnement, Président et Directrice du	La gestion du site Natura 2000, les MAEC sur le		Participer aux dynamiques dans les sites Natura 2000

		réseau des GSF	Grand site de Vézelay		
Plusieurs en 2025	Atlas de la biodiversité du Vézélien	Communes, habitants, scientifiques			Participer aux dynamiques dans les sites Natura 2000 et être informé des suivis menés
Plusieurs en 2025	ENS à Champeau-en-Morvan	Élus et ONF			Mise en place d'un ENS en partie sur le site Natura 2000

7 – Gestion administrative et financière

Remarques	
Perspectives n+1 / Suites à donner	3,97 ETP pendant 12 mois soit 228 121,45 €
Point de vigilance	L'impossibilité d'accéder au module de paiement pour le solde de l'animation 2024 jusqu'à fin novembre 2025 et l'impossibilité de pouvoir demander une avance pour l'animation 2025 a engendré une gestion financière très tendue en terme de trésorerie.

L'année 2025 était concernée par la convention couvrant la période du 1er janvier 2025 au 31 décembre 2025, pour laquelle la demande de solde sera réalisée au cours de l'année 2026, après la réalisation de la phase d'instruction et la réception de la convention de financement toujours en attente.

La demande de subvention pour l'animation 2025 a été déposée auprès des financeurs sur la plateforme EUROPAC le 18 décembre 2024.

En 2025, un montant total de 228 121,45 € a été dépensé sur les deux sites Natura 2000 (« Bocage, forêts et milieux humides du Sud Morvan » et « Milieux humides, forêts, pelouses et habitats à chauves-souris du Morvan ») animés par le Parc et divisé comme suit :

Nature de la dépense	Montant en TTC
Frais de personnel	162 943,69 €
Forfait 40 % sur la masse salariale : Actions Biodiversité, Frais de structure, chantiers, petites études, équipements, stagiaires...	65 177,76 €

Concernant le site Nord Morvan le montant de la dépense totale est de 139 753,68 € et divisé comme suit :

Nature de la dépense	Montant en TTC
Frais de personnel	99 821,20 €
Forfait 40 % de la masse salariale : Actions biodiversité, Frais de structure, Chantiers et petites études, équipements, stagiaire...	39 932,48 €

Copil

Date	Lieu	ODJ	CR
10/07/25	Saint-Brisson	Cf site web	Cf site web

8- Programme d'actions 2026

1. Programme prévisionnel

	Temps prévu
Gestion des habitats et des espèces	30 %
EIN	10 %
Suivis scientifiques et techniques	10 %
Information, communication, sensibilisation	10 %
Veille à la cohérence des politiques publiques	10 %
Gestion administrative et financière	30 %

Action	Description
Mise en œuvre et suivi des mesures de gestion	
Finalisation du projet d'extension des périmètres du site Natura 2000	Concertation avec les acteurs locaux Enquête administrative pilotée par la DREAL
Contrats Natura 2000	
Montage de contrats Natura 2000	Recherche de bénéficiaires potentiels, diagnostic et aide au montage voir liste ci-après
MAEC	
Poursuite de l'accompagnement des agriculteurs ayant contractualisé.	
Veille, conseil et appui technique	
Veille générale des projets	Accompagnement des porteurs de projets dans l'évaluation des incidences et les ajustements à donner aux projets
Appui technique ponctuel aux services de l'État et collectivités territoriales	Participation aux réunions, échanges bilatéraux

Articulation aux politiques publiques	Participation aux réunions publiques
Programme Natural'Action	
Suivi et veille scientifique	
Programme pluriannuelle des études	<ul style="list-style-type: none"> • Suivi Petites chouettes • Renouée du Japon • Suivi des gîtes à chauves-souris • Suivi écrevisse à pattes blanches
Réalisation d'études scientifiques	<ul style="list-style-type: none"> • Suivi floristique des prairies engagées en MAEC et questionnaire sur les pratiques agricoles • ADNe Mulette perlière
Communication, sensibilisation, information	
Création et mise à jour d'outils de communication, média	Communication régulière auprès de la presse, publication lettres d'information, présence sur les réseaux sociaux (Facebook), mise à jour du site Internet Natura 2000
Organisation et participation à des réunions d'information et à des manifestations	Tenues de stands, réunions publiques, participations aux rendez-vous nationaux...
Réalisation d'animations grand public	En concertation avec l'équipe Éducation du Parc, sur des thématiques diverses, par exemple : <ul style="list-style-type: none"> • Nuit de la chauve-souris, 2 animations • Fête de l'étang à Fontenay-près-Vézelay • Balade le long du Cousin • Balade dans la vallée de la Cure • La biodiversité d'Avallon
Interventions à destination de lycéens et étudiants	Réponse aux demandes : 1 demande du CFFPA Auxerre pour une journée orientée biodiversité et gestion des milieux
Évaluation et amélioration du dispositif	
Suivi de l'évolution des sites, au travers des indicateurs du DOCOB	Préparation à la révision du DOCOB sous format CT88 – en lien avec le projet d'extension
Amélioration de la connaissance scientifique	Participation et/ou veille des projets et suivis pouvant concerner le DOCOB
Vie du réseau Natura 2000, partenariat avec les organismes extérieurs	
Vie du réseau Natura 2000	Participation au Club Opérateur et aux journées

	techniques, échanges avec les animateurs Natura 2000
Partenariats	Implication dans le Réseau Bocage Bourgogne-Franche-Comté, CBNBP-INRAE, OFB, SHNA-OFAB
Gestion administrative et financière	
Gestion financière	Suivi régulier dans le cadre des conventions financières (2025).
Organisation du COPIL annuel	2 COPIL : 22 janvier 2025 / décembre 2025 ou janvier 2026
Suivi de la conduite d'animation	Rédaction des rapports d'activités et des bilans d'animation

2. Contrats potentiels

Type	Bénéficiaire	Commune	Actions	Habitats / Espèces concernées	Avancement
Contrat Ni-ni	Commune	Fontenay-près-Vézelay	Restauration pont	Écrevisse à pattes blanches	Report du dépôt 2025 pour 2026
Contrat Ni-ni	RNR - PNRM	Etang Taureau – Saint Brisson	Suppression des peupliers		En préparation pour 2026
Contrat Ni-ni	Commune	Pierre-Perthuis	Aménagement d'un gîte à chauves-souris dans l'église	Petit rhinolophe, Grand rhinolophe	En préparation pour 2026
Contrat Ni-ni	Privé	Glux-en-Glenne (RNR Port des lamberts)	Équipements pastoraux et entretien par pâturage	Prairies à Molinie sur sols calcaires, tourbeux ou argilo-limoneux (6410)	En préparation pour 2026
Contrat Ni-ni	Commune	Corancy et autres	Restauration pont LIFE	Espèces de têtes de bassin-versant	En projet (2026/2027)
Contrat Ni-ni	Commune	Saint Père	Restauration d'une pelouse calcaire	Pelouses sèches semi-naturelles et faciès d'embuissonnement sur calcaires (6210*)	En projet (2026/2027)

Contrat Ni-ni	Commune	Avallon	Restauration pelouses et mise hors production sylvicole	Pentes rocheuses siliceuses avec végétation chasmophytique (8220), formations herbeuses à Nardus, riches en espèces, sur substrats siliceux des zones montagnardes (6230*), landes sèches européennes (4030)	En projet (2026/2027)
Contrat Ni-ni	CENB RNR à La Croisette (Saint Prix 71)		Pose de clôture et entretien par pâturage	Bas-marais acidiphile tourbeux à Jonc acutiflore (6410), Tourbière haute active (7110*), Tourbière de transition (7140), et Tourbière dégradée susceptible de régénération (7120)	Suivi uniquement
Contrat Ni-ni	CD58	Saint-Agnan (RNR du domaine des Grands Prés)	Équipements pastoraux et entretien par pâturage	Mégaphorbiaies hygrophiles d'ourlets planitiaires et des étages montagnard à alpin (6430)	En préparation pour 2027
Contrat Ni-ni		Domecy-sur-Cure	Aménagement d'un gîte à chauves-souris dans l'église	Petit rhinolophe, Grand rhinolophe	En projet

Rédigé le 12 Janvier 2026 par Patrice Boulongne, Clément Garineaud, Sidonie Henning et Sophie Savre