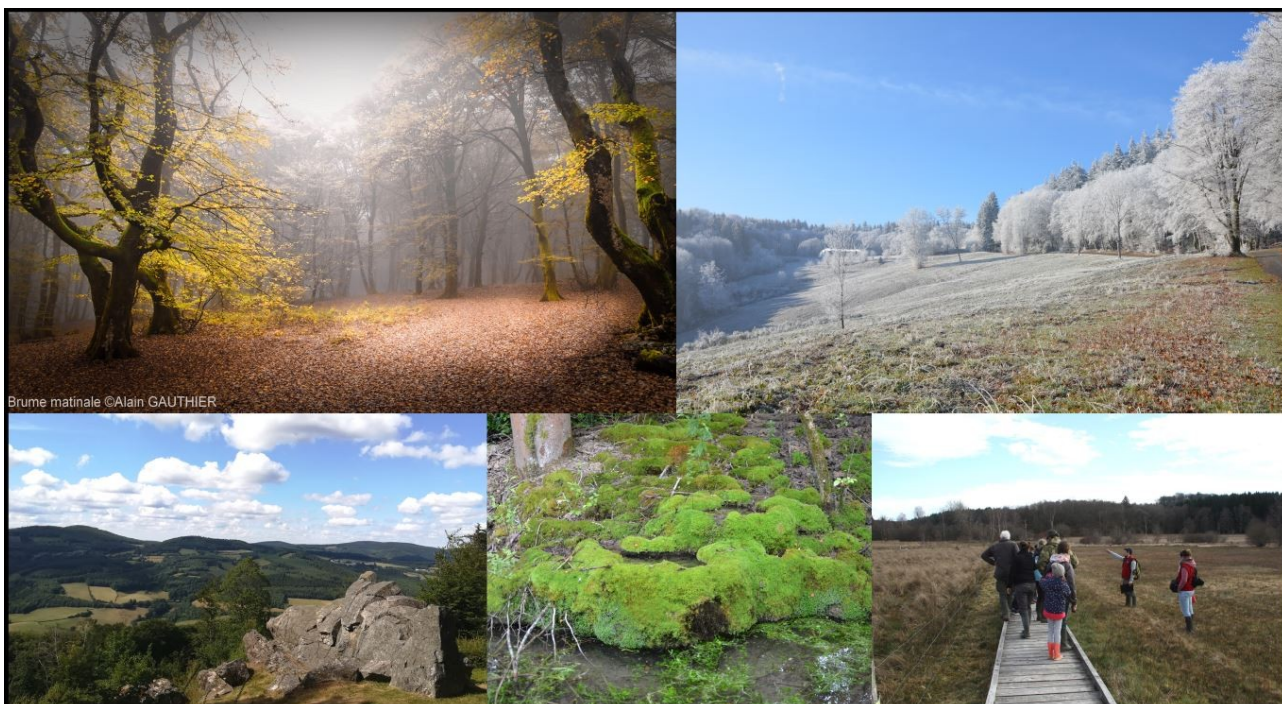




BILAN ANNUEL DE L'ANIMATION DE 9 SITES NATURA 2000 DU PARC NATUREL RÉGIONAL DU MORVAN

2018



Financé par :



UNION EUROPEENNE

avec le Fonds européen agricole pour le développement rural (FEADER)
L'Europe investit dans les zones rurales.



Direction régionale
de l'Environnement,
de l'Aménagement
et du Logement
BOURGOGNE -
FRANCHE-COMTÉ

Bilan établi sur le modèle de :

L'ATELIER
technique des espaces naturels

Table des matières

Introduction.....	3
A – Bilan de l’année 2018.....	5
1/ Contrats et actions Natura 2000 réalisés.....	5
Contrats Natura 2000 portés en 2018.....	5
Actions réalisées en 2018.....	5
Mesures Agri-environnementales et Climatiques (MAEC).....	6
2/ Suivis scientifiques et techniques.....	6
3/ Animations grand public.....	6
Animations.....	6
Manifestations.....	7
Concours photo.....	7
4/ Conseils et sensibilisation auprès des particuliers, communes et professionnels.....	7
Évaluation d’incidences.....	7
Natural’action.....	7
Sensibilisation.....	7
5/ Information et communication.....	8
Lettre d’information.....	8
Autres outils de communication.....	8
Média.....	8
6/ Réseaux et cohérence des politiques.....	8
Participation à la vie du réseau Natura 2000 au-delà des sites.....	8
Veille à la cohérence des politiques publiques et des programmes d’actions.....	9
Animation de la gouvernance des sites.....	9
7/ Gestion administrative et financière.....	9
B – Fusion des sites Natura 2000.....	10
1/ Quels nouveaux sites ?.....	10
2/ Quelle répartition ?.....	10
3/ Le nouveau Document d’Objectifs.....	13
C- Programme d’actions 2019.....	14
1/ Actions et contrats potentiels.....	14
2/ Suivis scientifiques et études.....	14
Habitat.....	14
Espèces.....	15
Post-Life +.....	15
3/ Animations.....	15
4/ Communication.....	15

Introduction

Depuis 2002, le Parc naturel régional du Morvan est opérateur pour l'animation de onze sites Natura 2000 sur son territoire.

En 2018, ce sont 4,2 ETP (équivalent temps plein) qui ont mis en œuvre ce programme traitant de nombreux thèmes (forêts, prairies, étangs, cours d'eau, tourbières, pelouses à orchidées, ...) :

Clément Garineaud et Justine Duret (2 ETP), arrivés au 1^{er} février, avaient en charge l'animation des 9 sites Natura 2000 du nord et centre Morvan :

- 6/ Massif forestier du mont Beuvray (FR2600961)
- 27/ Forêts, landes et tourbières de la Vallée de la Canche (FR2600982)
- 28/ Vallées de la Cure et du Cousin dans le nord Morvan (FR2600983)
- 32/ Ruisseaux à écrevisses du bassin de l'Yonne amont (FR2600987)
- 33/ Hêtraie montagnarde et tourbières du haut-Morvan (FR2600988)
- 34/ Tourbière du Vernay et prairies de la vallée du Vignan (FR2600989)
- 37/ Ruisseaux patrimoniaux et milieux tourbeux et paratourbeux de la haute vallée du Cousin (FR2600992)
- 40/ Prairies marécageuses et paratourbeuses de la vallée de la cure (FR2600995)
- 44/ Forêt et ravin de la vallée de l'Oussière en Morvan (FR2600999)

Ce bilan et le comité de pilotage est commun aux 9 sites cités ci-dessus.

Camille Guet (1 ETP) animait les sites 30/« Bocage, forêts et milieux humides du Sud Morvan » et 31/« Prairies, landes sèches et ruisseaux de la vallée de la Dragne et de la Maria ». Ils font l'objet d'un comité de pilotage indépendant.

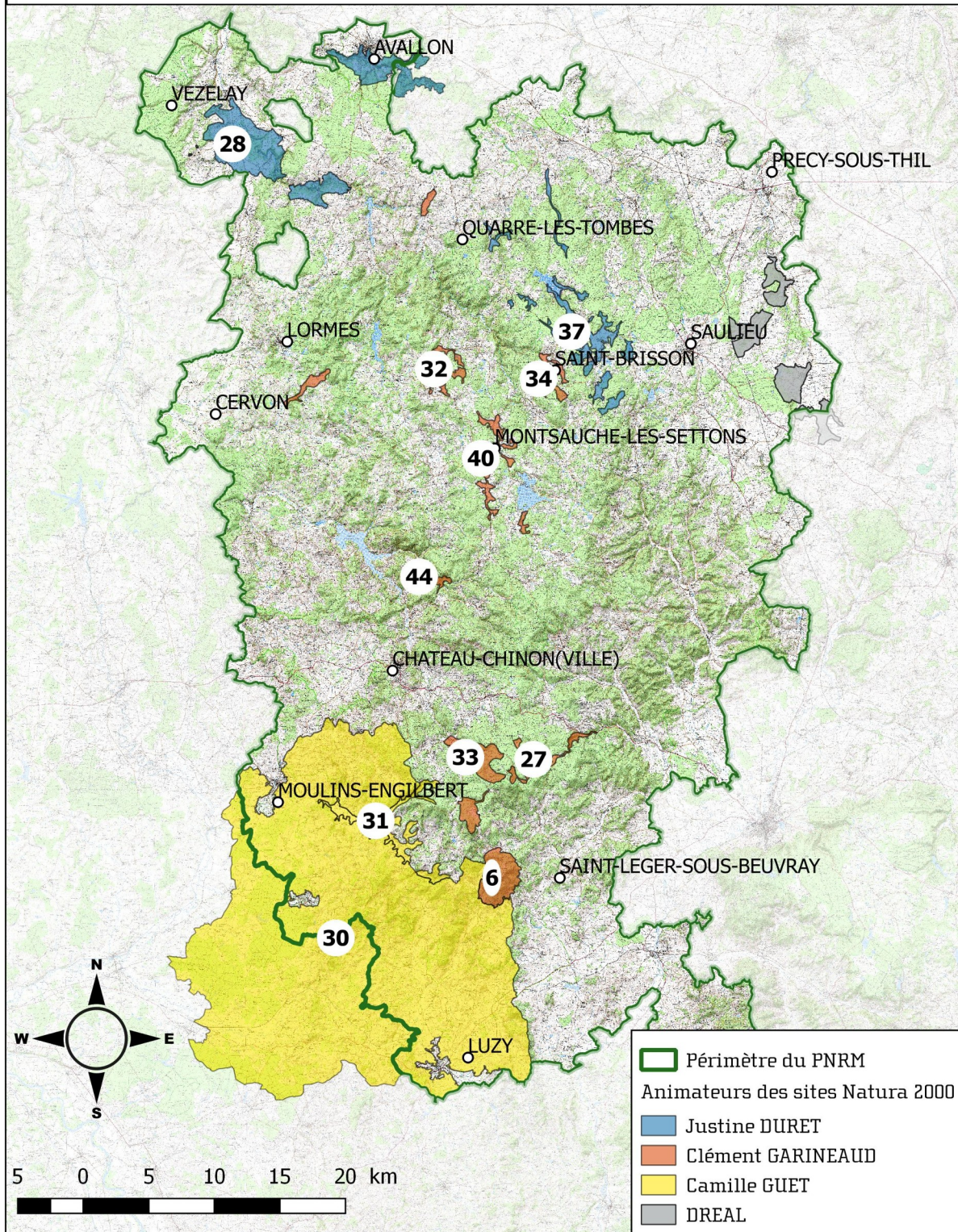
Clémence Weck (1 ETP) s'occupait de la partie communication et sensibilisation ainsi que des aspects financiers/administratifs du programme Natura 2000.

Stéphane Blaysat (0,2 ETP – 0,4 ETP durant 6 mois) a animé le programme de formation Natural'action jusqu'au 10 juillet 2018.

Les missions principales des chargé(e)s de mission :

- La mise en œuvre de la politique contractuelle (contrats Natura 2000, contrats forêt, MAE), mais également les autres outils disponibles selon les thèmes abordés ;
- L'intégration de Natura 2000 dans les politiques publiques et les nouveaux projets ;
- Des actions de communication (animations nature, expositions itinérantes, site internet, ...) ;
- Les actions annexes contribuant aux objectifs de préservation ;
- L'amélioration des connaissances et les suivis des sites Natura 2000.

Sites Natura 2000 animés par la Parc naturel régional du Morvan



A – Bilan de l'année 2018

1/ Contrats et actions Natura 2000 réalisés

Contrats Natura 2000 portés en 2018

Type	Bénéficiaire	Date	Actions	Habitats / Espèces concernées	Surface
Contrat forestier	EPCC Bibracte Commune de Larochemillay	Novembre 2018	Mise en place de 3 îlots de sénescence	Hêtraies-Chênaies atlantiques acidiphiles à Houx (9120), Barbastelle d'Europe	5,2 ha
Contrat forestier	EPCC Bibracte Commune de Larochemillay et de Glux en Glenne	Septembre 2018	Débardage alternatif d'une forêt de ravin par câble mât	Erablais à Scolopendre et Lunaire des pentes froides à éboulis grossier (41.41 – 9180/4)	7,2 ha
Contrat forestier	Commune de Chastellux-sur-Cure	Décembre 2018	Mise en place d'un îlot de sénescence	Hêtraies-Chênaies atlantiques acidiphiles à Houx (9120) Hêtraies neutrophile à acidiline (9130) Chênaies-charmaies subatlantiques à Stellaire (9160) Barbastelle d'Europe, Lucarne cerf-volant, Pics	11,53 ha

Actions réalisées en 2018

Type	Bénéficiaire	Date	Actions	Habitats / Espèces concernées	Surface
Post-Life +	Commune Pierre-Perthuis	Octobre 2018	Reprise des travaux du Digesteur à Matières en suspension	Moule perlière, mulette épaisse, lamproie de planer, chabot commun, truite fario	

Mesures Agri-environnementales et Climatiques (MAEC)

Le dossier lié au Projet Agro-Environnemental et Climatique (PAEC) déposé par le Parc du Morvan en 2015, a permis de proposer à la contractualisation des MAEC en 2015 et 2016. Il n'y a plus de MAEC possibles avant la nouvelle programmation de la Politique Agricole Commune (PAC), prévue en 2020.

2/ Suivis scientifiques et techniques

Le Parc n'anime pas de suivis scientifiques généraux sur les sites Natura 2000. Cependant, il mène des opérations ciblées sur certaines parcelles en site Natura 2000 ou proches.

Une étude sur les *Prairies de fauches à Fromental* (habitat 6510) dans le site des Vallées de la Cure et du Cousin (Pierre-Perthuis, Domecy-sur-Cure, Foissy-lès-Vézelay, Saint-père) est réalisée par le Conservatoire Botanique National, antenne Bourgogne dans le cadre du Programme Natura 2000 ; et devrait être achevée en 2019. Les premiers relevés ont montré une réduction de l'habitat ciblé. En effet, les changements de pratiques agropastorales (prairies fauchées et pâturées ou uniquement pâturées) modifient les compositions floristiques des parcelles.

Un relevé botanique a également été fait sur les pelouses sèches sur calcaire silicifié présentes dans la zone l'Arrêté Préfectoral de Protection de Biotope (APPB) de Pierre-Perthuis.

Une étude botanique a été réalisée par le Conservatoire Botanique National, antenne Bourgogne dans le cadre du Programme Natura 2000, suite au contrat Natura 2000 « débardage alternatif » dans la vallée de la Canche.

3/ Animations grand public

Animations

L'équipe propose des sorties grand public pour faire connaître le patrimoine naturel et les enjeux qui y sont liés. Cette année, plus de **300 personnes** ont pu assister aux **22 animations** qui ont eu lieu sur les 9 sites Natura 2000 :

- Découverte des amphibiens dans la prairie de Montour
- Découverte du chemin Bleu à Avallon
- Sorties en Canoë-Kayak sur la Cure entre Malassis et St-père (en partenariat avec AMCK)
- Sortie faune nocturne à Pontaubert
- Découverte du patrimoine de Pierre-Perthuis
- La biodiversité et la gestion forestière sur le Mont-Beuvray (en partenariat avec l'EPCC Bibracte et ONF)
- Balade nature et conférence au festival « Léopard sous les châtaigniers »
- Les traces et indices de présence des animaux à Saint-Brisson
- Veillée la nature en dormance

Les chargés de mission Natura 2000 sont également amenés à intervenir **auprès du jeune public**. Cette année nous pouvons compter **6 interventions** permettant de sensibiliser plus de **390 personnes**. Par exemple, les animateurs sont intervenus auprès des lycéens d'Avallon dans le cadre de la journée mondiale des zones humides, auprès d'élèves de licence dans le cadre du GEOFORUM de Dijon mais aussi lors de la 3^e édition des Enfants s'invitent au Parc.

Manifestations

Les animateurs ont aussi participé à plusieurs manifestations, sur le territoire et dans la région, en tenant des stands ou en réalisant des présentations : les Récid'eau (Sens), la Fête de la Moisson (Saint-Père), la Fête de la Bio (Vézelay), l'Inauguration de l'APPB de Pierre-Perthuis ou encore les Rencontres Bourgogne-

Franche-Comté Nature (Saint-Brisson). Nous estimons que nous avons pu informer et discuter avec plus de 1500 personnes lors de ces événements.

Concours photo

Dans le cadre des animations Natura 2000 et de l'année de la forêt, le Parc naturel régional du Morvan a organisé un concours photo du 26 avril au 25 août 2018, sur le thème de l'arbre. Il était nommé « L'arbre sous les objectifs »

Après avoir reçu **59 photos**, le jury s'est réuni pour décerner le **prix du jury** et le **prix jeune**. De plus, **12 élus** se sont regroupés pour choisir leur **coup de cœur** et pour finir ce sont environ **220 votants** via les sites web et les réseaux sociaux qui ont choisi le **coup de cœur des internautes**.

Le but de ce concours était de faire connaître l'action de l'Europe et du Parc en faveur des sites classés «Natura 2000». Ce concours a permis plus particulièrement de faire connaître les sites Natura 2000 situés sur le Morvan et animés par le Parc naturel régional.

Les gagnants sont :

1^{er} Prix du jury : M.GAUTIER Alain avec sa photo nommée « **Brume matinale** ».

2^{ème} Prix du jury : M. Letrange Yvon avec sa photo nommée « **entrelacements amoureux** »

1^{er} prix et 2^{ème} prix jeune : Mlle Corthay Aëla avec ses photos : la **Forêt enchantée** pour la première place et **Arbre dans les nuages de coton** pour le deuxième prix.

Coup de cœur des internautes : M. Carville David avec sa photo nommée **Le crépuscule du samouraï**

Coup de cœur des élus : Mme LHENRY Marianne avec sa photo « **L'esprit de la forêt** »

La remise des prix a eu lieu lors de la Fête de l'Automne et des associations à Saint-Brisson le 6 octobre.

4/ Conseils et sensibilisation auprès des particuliers, communes et professionnels

Évaluation d'incidences

En 2018, une vingtaine de porteurs de projet ont sollicité l'équipe Natura 2000. Neuf des projets ont fait l'objet d'une évaluation d'incidence tandis que les autres projets ont simplement accompagné pour des conseils pour intégrer les enjeux Natura 2000 dans leur projet.

Natural'action

Natural'action est un programme de formation destiné aux usagers des sites Natura 2000 : socio-professionnels, élus, habitants, etc. Ces formations s'appuient sur les compétences des chargés de mission du Parc mais aussi sur celles de ses partenaires (ex : Chambres d'Agriculture). Stéphane Blaysat a animé cette action durant le premier semestre de 2018, avant qu'elle soit reprise par les autres animateurs.

En 2018, l'équipe a, de nouveau, organisé **des journées techniques à destination des agriculteurs** les 8 et 9 novembre (une session à Saint-Brisson et une à La Grande Verrière). Les deux formations ont porté sur la gestion des prairies naturelles et les pratiques au pâturage. La société coopérative SCOPELA a animé ces journées techniques ; **6 éleveurs et 7 chargés de missions** (Parc et Natura 2000 BFC) y ont participé.

Sensibilisation

Tout au long de l'année, les animateurs Natura 2000 se rendent disponibles pour renseigner et rencontrer des propriétaires, des élus ou des curieux en recherche d'informations sur le programme Natura 2000. Nous allons aussi à la rencontre des propriétaires lorsque nous souhaitons sensibiliser à des enjeux écologiques particulièrement importants sur les sites Natura 2000.

5/ Information et communication

Lettre d'information

Depuis juin 2018, **tous les trimestres**, une **lettre d'information sur le réseau Natura 2000 des sites du Morvan** paraît. La lettre passe en revue un thème qui est décliné à travers plusieurs rubriques : des zooms sur la faune, la flore et les habitats particuliers de ces sites ainsi que des exemples d'actions réalisées par l'équipe Natura 2000. Il y a également une rubrique qui donne la parole aux acteurs des sites Natura 2000. Un des acteurs du territoire est interviewé afin de comprendre son lien avec Natura 2000. Une rubrique

spéciale « Foire aux questions » permet à toute personne de poser une ou plusieurs questions à l'équipe Natura 2000 qui répond dans le numéro suivant de la Lettre.

Autres outils de communication

Plusieurs projets de panneaux de communication sont en cours d'élaboration :

- A Fontenay-près-Vézelay, un panneau est en cours de conception pour la mise en valeur d'une tufière active. Les tufières (ou sources tufeuses) sont des milieux très rares, formées par la rencontre entre de l'eau très chargée en calcaire et des organismes biologiques (algues et mousses). L'actions des mousses et algues solidifient le calcaire et des reliefs se créent.
- A Saint-Père, la commune a fait appel à l'équipe Natura 2000 pour concevoir des panneaux pédagogiques sur le programme Natura 2000 et des milieux d'intérêts communautaires. Ils seront disposés sur le site touristique et archéologique des Fontaines salées dans un abri qui sera construit par les habitants de la commune.

Les livrets herbiers des prairies paratourbeuses et des prairies sèches ont été réimprimés.

Un livret du Maire a été écrit cette année. Il a été inspiré de celui fait par l'EPTB Loire puis celui du Pays de Pusaye-Forterre. Celui-ci est finalisé et devrait partir à l'impression d'ici peu.

L'équipe Natura 2000 prête également attention à être présent sur internet. Toutes les semaines, un post sur le Facebook du Parc du Morvan est créé en lien avec Natura 2000. De plus, plusieurs sites web sont alimentés comme celui sur la biodiversité en Morvan (N2000), celui du Parc ou encore celui de l'association Bourgogne-Franche-Comté Nature.

Média

Des articles faisant suite à des communiqués de presse sont parus dans les journaux locaux. En 2018, nous avons également été sollicités par Radio Morvan, radio Avallon, RCF, France bleu. Un tournage de quelques minutes sur la chaîne France 3 est paru en décembre 2018.

6/ Réseaux et cohérence des politiques

Participation à la vie du réseau Natura 2000 au-delà des sites

Les sites Natura 2000 animés par le Parc du Morvan s'inscrivent dans un réseau plus vaste, en région Bourgogne-Franche-Comté. Plusieurs groupes de travail et réunions ont eu lieu en 2018 :

- Participation au Club opérateurs Natura 2000
- Participation au forum des gestionnaires d'espaces naturels (national et régional)
- Participation au séminaire Biodiversité de la fédération des Parcs naturels régionaux de France
- Participation aux projets du Parc (Charte)
- Mise en réseau avec la Société d'Histoire Naturelle d'Autun (SHNA) et de l'Espace Info Énergie du Parc pour la prise en compte de la faune anthropophile dans les conseils ou les discussions auprès des porteurs de projets
- Participation au réseau bocage

Veille à la cohérence des politiques publiques et des programmes d'actions

La veille sur la prise en compte des enjeux environnementaux dans les projets fait partie de l'animation Natura 2000. L'équipe suit et a rendu des avis sur les projets de PLU / PLUI / SCOT de la commune de Lormes et de la communauté de communes d'Avallon Vézelay Morvan, sur le cahier de gestion du site protégé du Vézélien.

Animation de la gouvernance des sites

Le montage des contrats Natura 2000 nécessite par ailleurs des échanges réguliers avec les Directions Départementales des Territoires concernées et ont donné lieu à plusieurs visites de terrain préalables aux projets et à la réception de travaux de contrats.

7/ Gestion administrative et financière

La gestion administrative et financière demeure un poste de travail non négligeable chaque année, les différentes demandes étant complexes.

Concernant l'année 2018, celle-ci a fait l'objet d'une seule convention financière qui court du 1^{er} mars 2017 au 28 février 2019.

Une demande d'acompte a été effectuée en mars 2018, celle-ci a fait l'objet d'un contrôle de l'Agence des Services et Paiements (ASP) en juillet 2018.

En 2018, un montant total de 170 378,20 € a été dépensé sur les onze sites animés par le Parc et divisé comme suit :

- Natural'action : 1992,00€
- Concours photo : 1041,60€
- Impression des herbiers : 5496,00€
- Locations de véhicules : 6285,12€
- Frais personnel : 135 272,59€
- Frais de structure : 20 290,89€

Concernant les sites Nord le montant de la dépense total est de 103 554,82€ et divisé comme suit :

- Natural'action : 996,00€
- Concours photo : 520,80€
- Impression des herbiers : 2748,00€
- Locations de véhicules : 3142,56€
- Frais personnel : 83606,48€
- Frais de structure : 12540,97€

B – Fusion des sites Natura 2000

Depuis quelques mois, l'équipe d'animation Natura 2000 du Parc du Morvan se prépare à des changements administratifs importants :

- la prise en charge de l'animation de 7 entités supplémentaires appartenant au site Natura 2000 « Gîtes et habitats à chauve-souris en Bourgogne » (FR2601012)
- la fusion administrative des sites Natura 2000.

Ces changements sont effectifs depuis le 14 novembre 2018. À présent, le Parc anime environ 64000 ha de sites Natura 2000 dont 48330 ha sont situés sur le territoire de la future charte du Parc (charte 2020- 2035).

1/ Quels nouveaux sites ?

Les 9 sites Natura 2000, concernés par ce COPIL, ainsi que les 7 entités « Gîtes et habitats à chauve-souris en Bourgogne » ont fusionné en un seul site Natura 2000 :

« Milieux humides, forêts, pelouses et habitats à Chauves-souris du Morvan » (FR2600987)

Les deux autres sites Natura 2000 animés par le Parc du Morvan (« Sud Morvan » et « Vallées de la Dragne et de la Maria») ont également fusionné. Ce site se nomme « Bocages, forêts et milieux humides du Sud-Morvan » (FR2601015) et reste animé par Camille Guet.

2/ Quelle répartition ?

Suite à cette fusion du nouveau site Natura 2000 « Milieux humides, forêts, pelouses et habitats à chauves-souris du Morvan », l'organisation du travail entre les animateurs a été modifiée. Le choix a été fait de garder une organisation territoriale, afin que les acteurs des entités de site aient un interlocuteur privilégié, fixe et facilement identifiable.

Comme présenté sur la carte ci-dessous, Justine Duret aura en charge l'animation des entités du nord et du centre du Morvan :

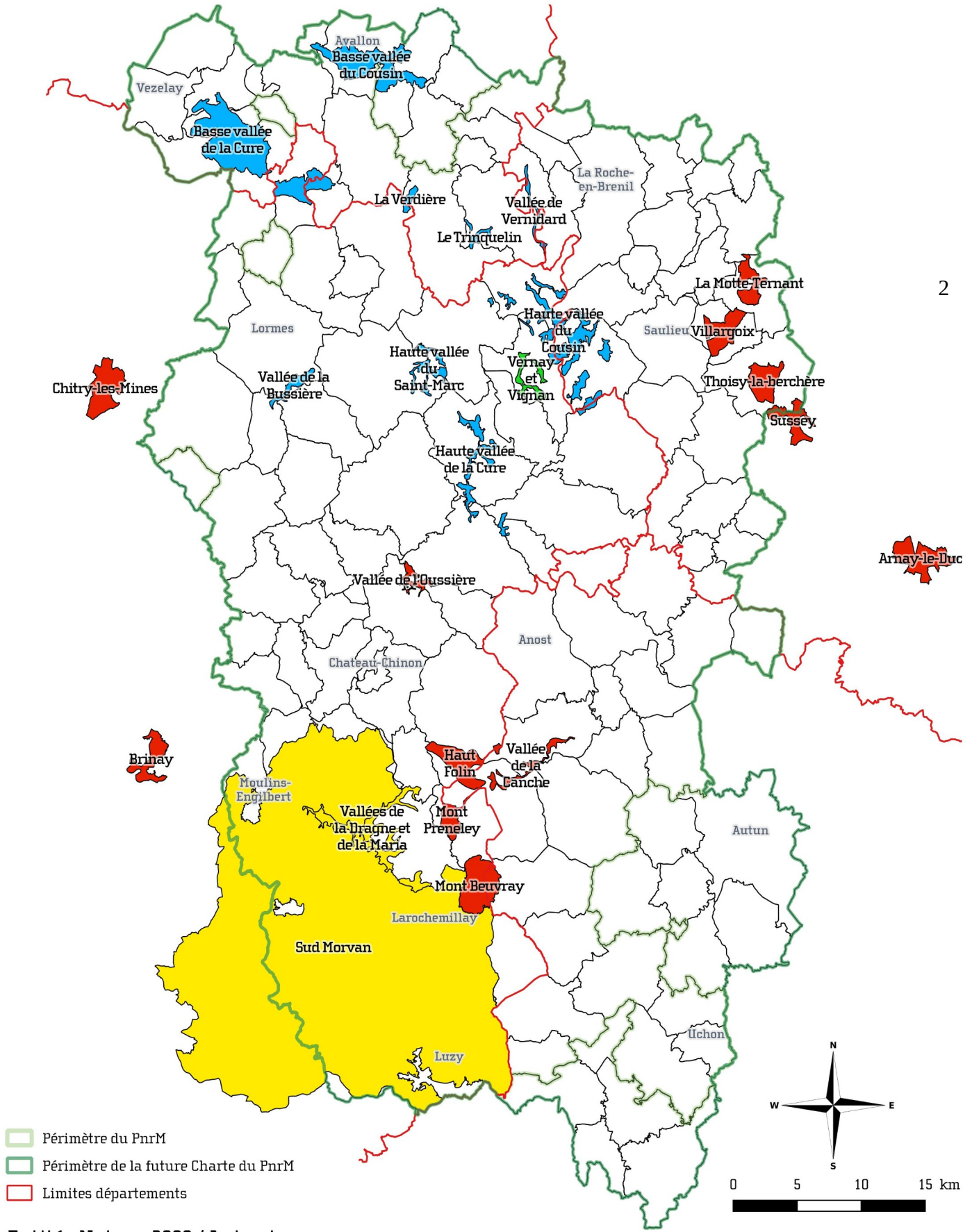
- Basse vallée du Cousin
- Basse vallée de la Cure
- La Verdière
- Le Trinquelin
- Vallée de Vernidard
- Haute vallée du Cousin
- Haute vallée du Saint-marc
- Vallée de la Bussière
- Haute vallée de la Cure

Clément Garineaud anime des entités forestières du sud ainsi que les nouvelles entités à chauves-souris :

- Vallée de l'Oussière
- Vallée de la Canche
- Haut Folin
- Mont Preneley
- Mont Beuvray
- Chitry-lès-mines
- Brinay
- Arnay-le-duc
- Sussey
- Thoisy-la-berchère
- Villargoix
- La Motte-ternant

Clémence Weck animera l'entité « Vernay et Vignan » en plus de ses missions de communication, de sensibilisation et administratives (sur l'ensemble des deux sites du Morvan). Les noms des entités du site Natura 2000 ne sont pas encore effectifs. Ils seront à valider lors du prochain COPIL.

Sites Natura 2000 animés par le Parc naturel régional du Morvan



Entités Natura 2000 / Animateurs

- | | | |
|---|---|---|
| <ul style="list-style-type: none"> Camille GUET Clémence WECK Clément GARINEAUD Justine DURET | <div style="border-left: 1px solid black; border-right: 1px solid black; height: 100px; margin: 0 auto;"></div> | <ul style="list-style-type: none"> → Site "Bocage, forêts et milieux humides du Sud Morvan" → Site "Milieux humides, forêts, pelouses et habitats à chauves-souris du Morvan" |
|---|---|---|



Parc naturel régional du Morvan, Octobre 2018

3/ Le nouveau Document d'Objectifs

Suite à la fusion des sites, un travail de fusion des Documents d'Objectifs (Docob) a été entrepris.

En attendant une réécriture complète du nouveau Docob, les parties descriptives des anciens sites sont conservées en l'état. Les zonages n'ayant pas été modifiés, les descriptions des habitats et des espèces sont toujours utilisables. Une mise à jour serait néanmoins à prévoir dans les années à venir.

En revanche, un travail conséquent a été réalisé sur les Mesures, car elles définissent les actions mobilisables sur les sites. Il était donc important qu'elles soient remises à jour rapidement et validées par le COPIL.

Toutes les mesures de tous les Docobs ont été listées, puis rassemblées – soit 270 mesures – et actualisées afin d'obtenir une liste d'une soixantaine de mesures, opérationnelles sur toutes les entités du nouveau site fusionné. Quelques mesures ont été rajoutées : elles permettront d'agir en adéquation aux nouveaux enjeux observés sur les entités.

C- Programme d'actions 2019

1/ Actions et contrats potentiels

Deux grands projets transversaux ont été envisagés :

- La poursuite du travail sur le DOCOB et la rédaction des fiches mesures suite à la fusion (cf. point précédent B-3)
- La préparation du concours des Pratiques Agro-Écologiques Prairies et Parcours (anciennement concours prairies fleuries) pour 2020 en partenariat avec Elise SEGER chargée de mission agroécologie au PnrM.

Sur les entités, des suivis de contrat auront lieu :

Bénéficiaire	Actions prévues	Habitats / Espèces concernées	Surface	Avancement
Mont Beuvray (Glux-en-Glenne) (58)	Contrat de débardage alternatif	Forêt de ravin et ripisylve	7,2ha	Suivis du chantier
Commune de Chastellux (89)	Contrat de sénescence	Hêtraies-Chênaies atlantiques acidiphiles à Houx (9120) Hêtraies neutrophile à acidiline (9130) Chênaies-charmaies subatlantiques à Stellaire (916)	11,53 ha	Finalisation
Commune d'Avallon (89)	Contrat de réouverture d'habitats secs et rocheux	Dalle rocheuse, Lande à genêts, Falaises	0,4ha	Dossier en cours
Commune de Saint-Leger-Vauban (89)	Contrat de sénescence	Forêt de frênes et d'aulnes des sources, ruisselets et ruisseaux (*91EO) Hêtraies neutrophiles à acidilines (9130)	5,3ha	Dossier en cours
Commune d'Avallon (89)	Contrat de débardage alternatif	Retrait d'épicéa et restauration d'une forêt de feuillu	0,8 ha	En discussion
Étang de Vernidard (89)	Contrat de pose de moine hydraulique	Pelouses amphibies (3110) et Chabot, Lamproie de planer, Truite fario, Moule perlière		En discussion
Forêt tourbeuse – Vernidard (89)	Travaux hors contrat	Forêt tourbeuse (91DO*)	1ha	En discussion

2/ Suivis scientifiques et études

✓ Habitat

Une **étude de la parcelle forestière de Chastellux-sur-Cure (89)**, inscrite en contrat sénescence Natura 2000 est programmé durant le premier semestre 2019 dans le cadre d'un stage de 6 mois.

Il est envisagé de réaliser un Protocole de suivi Dendrométrique des Réserves Forestières (PSDRF) sur l'îlot de Chastellux-sur-Cure afin d'avoir un état T=0 de la parcelle et pouvoir suivre son évolution au cours des 30 années du contrat.

Espèces

La mise en place de suivis de 2 espèces de chouettes chevêche et Tengmalm, indicatrice de la hêtraie montagnarde, sont prévus sur le mont Beuvray et le mont Preneley avec la SHNA.

Une prospection papillons est envisagée sur le haut Folin dans l'optique de mettre en place une expérimentation sur la gestion des bords de routes forestières avec la SHNA.

Post-Life

Suite au programme Life « Continuité écologique » achevé en 2017, le plan de conservation après-Life prévoit un certain nombre d'études et de suivis des populations. En 2019, sont programmés avec l'Agence Française pour la Biodiversité (anciennement ONEMA) et la Fédération de pêche de l'Yonne 89 :

- 2 journées de suivis glochidies (larves de moule présentes sur les branchies des truites fario) sur les secteurs du Cousin et de la Cure amont
- 1 suivi piscicole au niveau de la rivière de contournement du Moulin Sapin.

Un suivi de la température des eaux du Cousin est également envisagé.

3/ Animations

Une vingtaine d'animations grand public sont prévues pour l'année 2019 sur des thématiques liées à la faune (nocturne, grenouille, libellules) ou à l'eau. Des sorties nature en canoë sur la Cure avec l'association AMCK sont également prévues durant la période estivale.

En fin d'année 2019 ou au début de l'année 2020, une analyse des animations et de la communication des animations est envisagée afin de déterminer ce qui pourrait être amélioré.

En 2018, un projet pédagogique destiné aux scolaires a été testé sur le site du Sud Morvan. En 2019, il est envisagé d'étendre cette sensibilisation aux sites du Nord Morvan. Ce projet permet de sensibiliser les collégiens à la protection du bocage. Ce projet est décliné en 5 séances afin de pouvoir appréhender toutes les facettes du bocage (ressource alimentaire, agricole, historique ...)

4/ Communication

La communication au travers des outils informatiques sera renforcée par la présence sur les réseaux sociaux et surtout, la réactualisation du contenu du site internet Biodiversité en Morvan

Natural'action : Dans le cadre de Natural'action, le CRPF (Centre Régional de la Propriété Forestière) propose une journée thématique : forêt et Natura 2000, le 17 mai 2019. La matinée en salle devrait être consacrée à la présentation des actions possibles en site Natura. L'après-midi se déroulera sur le terrain. Le but de cette visite est d'emmener les participants sur une parcelle ayant bénéficié d'un contrat Natura. De plus, il serait intéressant de faire intervenir un bénéficiaire afin d'avoir un retour d'expérience (Bibracte, groupement forestier, mairie Chastellux-sur-Cure, ONF, Saint-Léger-Vauban, 1 particulier). D'autres journées thématiques sont envisagées : paillage plaquette bois avec la chambre d'agriculture de la Nièvre, renouveler le suivi des prairies et du système d'élevage avec Scopela ainsi que la gestion écologique des étangs.

Suite au stage de Louis Briat, en 2018, sur la renouée du Japon en site Natura 2000 du sud Morvan, il est envisagé d'organiser une journée technique d'une demi-journée à Saint-Brisson. Celle-ci sera à destination des techniciens des communes et communautés de communes, des personnes en charge de l'entretien des routes ainsi que des cours d'eau sur tout le territoire du PnrM ainsi qu'aux élus. Une intervention de l'Union Internationale pour la Conservation de la Nature et des chargés de missions du PnrM est envisagée.

À la suite de cette demi-journée, une restitution du travail de Louis Briat sur les communes concernées par son stage, sera organisée à Onlay pour les habitants des communes et leurs maires.

Cette année, l'expérience du concours photo sera renouvelée. Concernant la thématique, l'équipe Natura 2000 aimerait qu'elle soit en adéquation avec celle du Parc. La thématique de l'année au Parc étant le ciel étoilé, le concours photo Natura 2000 2019 sera sur la trame noire. Les noms envisagés sont « Quand la nuit tombe, le Morvan s'éveille » et « Le Morvan du crépuscule à l'aurore ». Il sera organisé du 15 mars au 25 août 2019.

En 2018, un livret destiné aux maires de commune située en site Natura 2000 a été écrit. En 2019, ce dernier sera imprimé. L'équipe Natura 2000 prendra contact avec chaque conseil municipal afin de pouvoir venir présenter ce livret lors de réunion du conseil.

En 2016, une plaquette sur la biodiversité en Morvan – Natura 2000 a été éditée. A ce jour, il ne reste que peu d'exemplaire. En 2019, il sera alors utile de réimprimer cette plaquette.

Concernant les lettres d'information du réseau Natura 2000 en Morvan, nous avons souhaité tester cet outil en 2018 avant de le faire imprimer chez un imprimeur. Cet outil étant utile, elle sera imprimée en 200 exemplaires, 4 fois par an c'est-à-dire tous les trimestres.

Enfin, il est également envisagé en 2019 de commencer la rédaction d'un livret à destination des usagers des cours d'eau et, plus spécifiquement, des kayakistes.