

# BILAN ANNUEL DE L'ANIMATION DE 9 SITES NATURA 2000 DU PARC NATUREL RÉGIONAL DU MORVAN

## 2017



Bilan établi sur le modèle de :

**L'ATELIER**  
technique des espaces naturels

Animation co-financée par :



## **Table des matières**

1/ Contrats et actions Natura 2000 réalisés.....	5
2/ Contrats Natura 2000 en cours de montage.....	6
3/ Suivis scientifiques et techniques.....	7
4/ Information, communication, sensibilisation.....	7
5/ Participation à la vie du réseau Natura 2000 au-delà des sites.....	9
6/ Veille à la cohérence des politiques publiques et des programmes d'actions.....	9
7/ Animation de la gouvernance des sites.....	9
8/ Gestion administrative et financière.....	10

Depuis 2002, le Parc naturel régional du Morvan est opérateur pour l'animation de onze sites Natura 2000 sur son territoire.

En 2017, ce sont 1,6 ETP (équivalent temps plein) qui ont mis en œuvre ce programme qui traite de nombreux thèmes (forêts, prairies, étangs, cours d'eau, tourbières, pelouses à orchidées, ...).

L'animation de ces différents sites a été menée par :

- Clémence Lefebvre pour l'animation de tous les sites (1 ETP)
- Isabelle Civette 0,2 ETP sur l'aspect administratif/financier
- Stéphane Blaysat 0,4 ETP sur Natural'action

Les 9 sites Natura 2000 concernés par ce bilan sont :

- 6/ Massif forestier du mont Beuvray (FR2600961)
- 27/ Forêts, landes et tourbières de la Vallée de la Canche (FR2600982)
- 28/ Vallées de la Cure et du Cousin dans le nord Morvan (FR2600983)
- 32/ Ruisseaux à écrevisses du bassin de l'Yonne amont (FR2600987)
- 33/ Hêtraie montagnarde et tourbières du haut-Morvan ( FR2600988)
- 34/ Tourbière du Vernay et prairies de la vallée du Vignan (FR2600989)
- 37/ Ruisseaux patrimoniaux et milieux tourbeux et paratourbeux de la haute vallée du Cousin (FR2600992)
- 40/ Prairies marécageuses et paratourbeuses de la vallée de la cure (FR2600995)
- 44/ Forêt et ravin de la vallée de l'Oussière en Morvan (FR2600999)

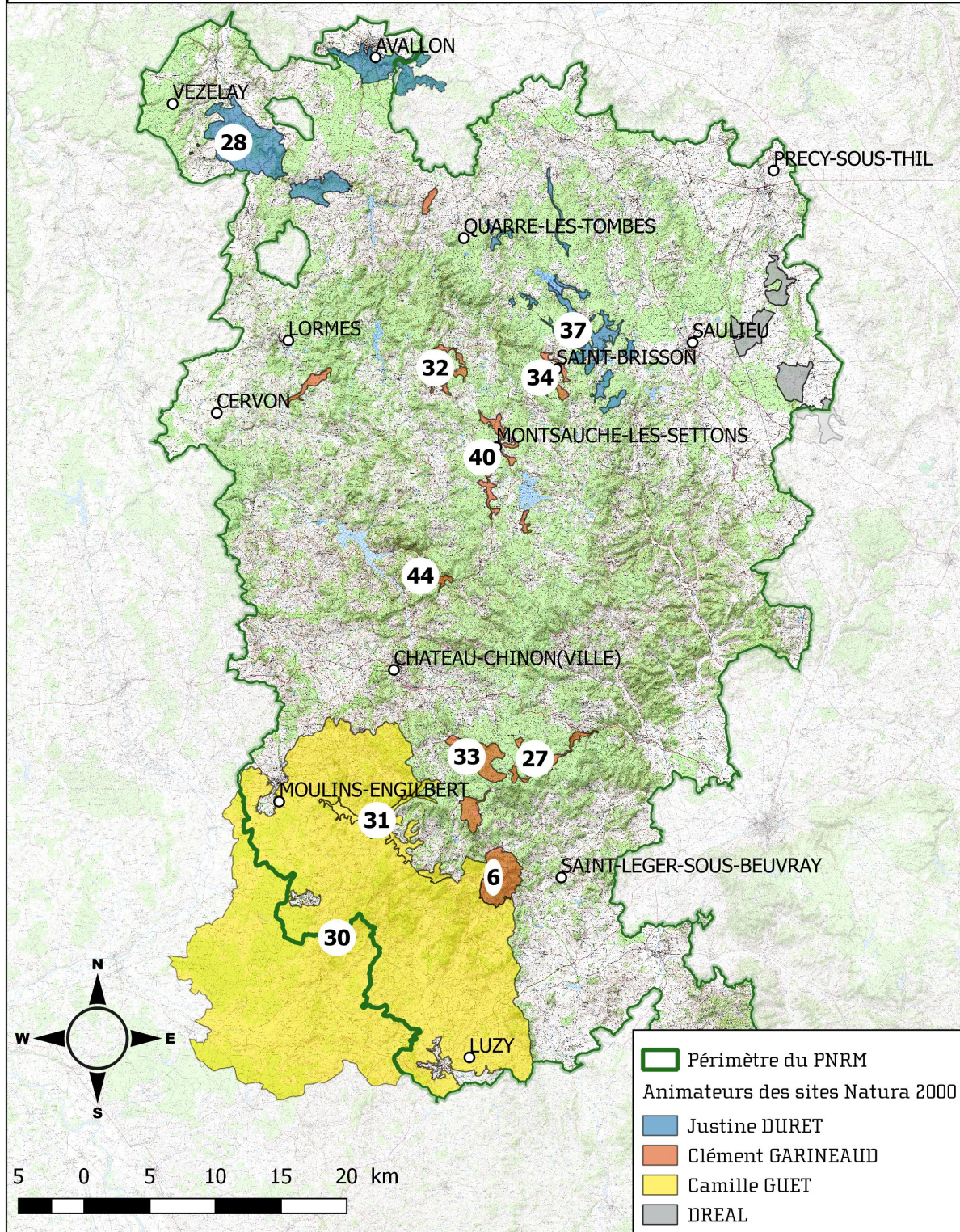
A noter que le Parc anime également les sites « Bocage, forêts et milieux humides du Sud Morvan » et « Prairies, landes sèches et ruisseaux de la vallée de la Dragne et de la Maria » mais qu'ils font l'objet d'un comité de pilotage indépendant. Camille Guet est l'animatrice de ces sites.

Les missions principales des chargé(e)s de mission :

- La mise en œuvre de la politique contractuelle (contrats Natura 2000, contrats forêt, MAE), mais également les autres outils disponibles selon les thèmes abordés ;
- L'intégration de Natura 2000 dans les politiques publiques et les nouveaux projets ;
- Des actions de communication (animations nature, expositions itinérantes, site internet, ...) ;
- Les actions annexes contribuant aux objectifs de préservation ;
- L'amélioration des connaissances et les suivis des sites Natura 2000.



## Sites Natura 2000 animés par la Parc naturel régional du Morvan





## 1/ Contrats et actions Natura 2000 réalisés

### ✓ Contrat Natura 2000 réalisé en 2017

En 2016, il n'avait pas été possible de monter de nouveaux contrats Natura 2000 pour des raisons purement administratives indépendantes de la volonté du Parc. L'année 2017 a donc été riche en préparation de nouveaux contrats Natura2000 qui devraient se concrétiser pour une partie d'entre-eux en 2018.

### ✓ Actions réalisées en 2017

Type	Bénéficiaire	Date	Actions	Habitats / Espèces concernées	Surface
Protection préfectorale	Commune de Pierre-Perthuis	Novembre 2017	Validation de l'Arrêté de Préfectoral de Protection de Biotope « Vallée de la Cure et falaises à l'amont de Pierre-Perthuis »	faucou pèlerin, grand rhinolophe, petit rhinolophe, murin à oreilles échancrées, loutre d'Europe, mulette épaisse, lunetière lisse, balsamine des bois, osmondre royale, silène à bouquet, tabouret des Alpes et persil des montagnes	37,3 ha
Programme Life	Communes et propriétaires privés des secteurs Cousin et Cure Aval	Fin Août 2017	Fin du programme d'action du Life « Continuité écologique, gestion de bassin-versant et faune patrimoniale associée »	écrevisse à pied blanc, moule perlière, mulette épaisse, lamproie de planer, chabot commun, truite fario	
Suivi postcontrat	Commune de Roussillon en Morvan	Été 2017	suivi du dossier des gorges de la Canche suite au débardage alternatif forêt de ravin de la Canche	Forêt de Ravin	

## 2/ Contrats Natura 2000 en cours de montage

<b>Bénéficiaire</b>	<b>Actions prévues</b>	<b>Habitats / Espèces concernées</b>	<b>Surface</b>	<b>Avancement</b>
Commune de Chastellux	Contrat de sénescence	Hêtraies-Chênaies atlantiques acidiphiles à Houx (9120) Hêtraies neutrophile à acidiclone (9130) Chênaies-charmaies subatlantiques à Stellaire (916)	14,7 ha	Montage du dossier
Commune d'Avallon	Contrat de débardage alternatif	Retrait d'épicéa et restauration d'une forêt de feuillu	0,8 ha	Montage du dossier – devis des entreprises de travaux forestiers
Commune d'Avallon	Contrat de réouverture d'habitats secs et rocheux	Dalle rocheuse, Lande à genêts, Falaises	0,8ha	En discussion
Commune d'Avallon	Contrat Suppression d'une espèce non caractéristique	Hêtraies-Chênaies atlantiques acidiphiles à Houx (9120)		En discussion
Commune de Saint-Leger-Vauban	Contrat de sénescence	Forêt de frênes et d'aulnes des sources, ruisselets et ruisseaux (*91EO) Hêtraies neutrophiles à acidiclones (9130)	5,3ha	Montage du dossier
Mont Beuvray (Glux-en-Glenne)	Contrat de débardage alternatif	Forêt de ravin et ripisylve	7,72ha	Montage du dossier – devis des entreprises de travaux forestiers
Mont Beuvray (Larochemillay)	Îlots sénescents	Hêtraies-Chênaies	5,2ha	Dossier en cours

## ✓ Prises de contacts avec des partenaires potentiels

D'autres projets sont en cours de réflexion ou ont été évoqués. Par exemple, sur le site du Mont Beuvray, une réunion et plusieurs échanges ont eu lieu autour d'une gestion pastorale des milieux ouverts sur le sommet. Un suivi et la mise en place d'éventuelles mesures sont en discussions autour de la piste forestière du mont Préneley.

## ✓ Animation des Mesures Agri-environnementales

Le Parc n'a pas eu la possibilité de déposer la troisième année initialement possible et prévue de son PAEC en 2017. Les PAEC étaient finalement limités à 2 ans, 2015 inclus, contrairement à ce qui avait été annoncé. En conséquence, il n'y a plus de MAEC possibles avant la nouvelle programmation, en 2020.

## 3/ Suivis scientifiques et techniques

Le Parc n'anime pas de suivis scientifiques généraux sur les sites Natura 2000 mais mène des opérations ciblées sur certaines parcelles en site Natura 2000 ou inclus autant que possible dans les sites Natura 2000 dans les suivis globaux réalisés sur son territoire.

### Habitats :

Dans le cadre du Life « Continuité écologique, gestion de bassin-versant et faune patrimoniale associée », des suivis écologiques sont effectués, sur les espèces et le milieu, suites aux travaux réalisés.

### Espèces :

Sur le site « Hêtraie montagnarde et tourbières du haut-Morvan » (FR2600988) et plus particulièrement sur le Mont Préneley et le Haut Folin, un suivi des petites chouettes (chevêchette et tengmalm),

Pour le site « Vallées de la Cure et du Cousin dans le nord Morvan » (FR2600983), un suivi chauve-souris a été réalisé avec la SHNA. Des contacts avec EDF pour l'aménagement des bâtiments sur le barrage de Malassis en faveur des chauve-souris ont été pris. Un suivi du dossier sera réalisé en 2018.

## 4/ Information, communication, sensibilisation

### ✓ Outils de communication

Un panneau pédagogique a été créé sur le nouvel APPB (arrêté préfectoral de protection de biotope) de Pierre-Perthuis validé en novembre 2017. Au printemps 2018, une présentation de l'APPB avec les acteurs ayant participé à la protection de la zone ainsi qu'une inauguration des panneaux est prévue.

En 2017, un suivi écologique et l'aménagement du grenier de la Guiguette en faveur des chauves-souris à Avallon a été réalisé. Suite à cela, des animations et la pose d'un panneau informatif sont prévus en 2018.

Un panneau de communication est en cours de conception pour la mise en valeur d'une tufière active à Fontenay-près-Vézelay. Les tufières (ou sources tufeuses) sont des milieux très rares, formées par la rencontre entre de l'eau très chargée en calcaire et des organismes biologiques (algues et mousses). Les actions des mousses et algues solidifient le calcaire et des reliefs se créent.



Crédit photo : PNRM - Justine Duret

Un projet de « livret canoë-kayak sur la Cure » est également en cours de montage : rencontre de l'association de canoë, échange avec la structure et réflexion, budgétisation.

### ✓ **Média**

En 2017, un article pour la revue Bourgogne Nature sur les forêts en Natura 2000 du Morvan a été rédigé par l'équipe du Parc. D'autres articles faisant suite à des communiqués de presse sont parus dans les journaux locaux.

### ✓ **Animations grand public, manifestations**

L'équipe propose des sorties grand public pour faire connaître le patrimoine naturel et les enjeux qui y sont liés. Différents sites sont concernés, avec plus d'une centaine de participants, cumulés :

- Animation de sorties nocturnes sur le site de l'étang taureau à Saint-Brisson
- Animation de sortie nature dans la réserve naturelle régionale des Tourbières du Morvan
- Animation nature et patrimoine à Saint Germain de Modéon
- Animation de la nuit de la chouette à Pontaubert et à Gacôgne
- Sortie nature sur le site de prairies paratourbeuses de Montour avec des classes de Lycée agricole
- Présentation des actions du Parc et du programme Natura 2000 sur le thème de l'agriculture à des étudiants de lycée agricole associé à une visite de terrain.

L'équipe organise également des animations dans le cadre de manifestations nationales, en collaboration avec la SHNA notamment sur la faune anthropophile (hirondelles, chauves-souris, etc.).



## ✓ **Animations et sensibilisations auprès des particuliers, communes et professionnels**

Plusieurs animations ont eu lieu à destination des propriétaires, des communes et des professionnels :

- Animation avec les propriétaires d'étangs sur leur valeur écologique à Champeau en Morvan
- Animation et conseils auprès des communes et des habitants (gestion, faune, flore) à Saint Andeux et Champeau-en-Morvan
- Animation et visite de terrain avec un propriétaire privé sur une problématique de préservation de bordures de cours d'eau (ripisylve, aménagement, clôture) à Fontenay-près-Vézelay
- Préparation d'une intervention à destination du CRPF sur les zonages environnementaux à Pierre-Perthuis.

## **5/ Participation à la vie du réseau Natura 2000 au-delà des sites**

Les sites Natura 2000 animés par le Parc du Morvan s'inscrivent dans un réseau plus vaste, en région Bourgogne-Franche-Comté. Plusieurs groupes de travail et réunions ont eu lieu en 2017 :

- participation au Club opérateurs
- participation « JET sensibilisation en site Natura 2000 »
- montage du projet « poster Natura 2000 »
- participation au PAEC Bourgogne Franche Comté
- participation au colloque Life
- participation aux projets du Parc (Charte)
- mise en réseau avec la SHNA et des Espace Info Energie pour la prise en compte de la faune anthropophile dans les conseils ou les discussions auprès des porteurs de projets
- participation au réseau bocage

## **6/ Veille à la cohérence des politiques publiques et des programmes d'actions**

La veille sur la prise en compte des enjeux environnementaux dans les projets fait partie de l'animation Natura 2000. L'équipe suit et à rendu des avis sur les projets de PLU / PLUI / SCOT de la commune de Lormes et de la communauté de communes d'Avallon Vézelay Morvan.

Le Parc accompagne également les évaluations d'incidences pour de nombreux dossiers :

- Évaluation des incidences pour de l'arrachage de haie à Champeau-en-Morvan
- Expertise travaux RTE (Réseau de Transport d'électricité) sur le futur Grand Site de Vézelay
- Expertises de pelouse pour des évaluations d'incidences dans le cadre du site classé de Vézelay et « coordination » de l'étude pour les pelouses du secteur du Vézélien
- Expertise pour l'étude d'impact du projet de la tour du Haut Folin

## **7/ Animation de la gouvernance des sites**

Le montage des contrats Natura 2000 nécessite par ailleurs des échanges réguliers avec les Directions Départementales des Territoires concernées et ont donné lieu à plusieurs visites de terrain préalables aux projets et à la réception de travaux de contrats.

## 8/ Gestion administrative et financière

La gestion administrative et financière demeure un poste de travail non négligeable chaque année, les différentes demandes étant complexes.

Concernant l'année 2017, celle-ci a été divisée par deux conventions financières.

- Une première du 1<sup>er</sup> juin 2015 au 27 février 2017 qui fût soldée en avril 2017 avec un montant global de 234 623,08€ TTC de dépense pour les 11 sites animés par le Parc et divisées comme suit :

- Location de deux voitures (multisites) : 10 073,8 €

- Plaquette « Biodiversité » (multisites) : 420 €

- Frais de structure (15 % des frais de personnel) : 28 258,76 €

- Frais personnel (multisites) : 188 391,72 €

- Étude « Chauves-souris et terrasses d'Avallon » (Vallées de la Cure et du Cousin dans le Nord Morvan n°28): 7 300 €

- Analyses fourrage – Stage Quentin RENIER (Ruisseaux à écrevisses du bassin de l'Yonne amont n°32) : 178,80 €

- Une seconde convention en cours d'exécution et qui cours jusque février 2019 avec un montant global prévisionnel de 355 754,42€ pour les 11 sites animés par le Parc.

De mars à décembre 2017, un montant total de 103 152,06€ a été dépensé sur les onze sites animés par le Parc et divisé comme suit :

Location de voitures (multisites) : 4 848,80 €

Frais de personnel (multisites) : 83 303,89 €

Natural'action : 2 503,79 €

Frais de structure (15 % des frais de personnel) : 12 495,58 €

**Rédigé le 19 Avril 2018 par Clémence Weck, Clément Garineaud et Justine Duret**